



## STAÐARÁRVIRKJUN Í BAKKAFIRÐI

Deiliskipulag

Greinargerð - tillaga til kynningar á vinnslustigi

12. mars 2026





# STAÐARÁRVIRKJUN Í BAKKAFIRÐI

## Greinargerð

Skv. skipulagslögum nr. 123/2010

og lögum um umhverfismat framkvæmda og áætlana nr. 111/2021

### Unnið af Verkís

Höf: EBK – Rýnt: EIJ – Samþ: ÞG

Verknr: 25025-001





## SAMÞYKKTIR

Deiliskipulag þetta sem auglýst hefur verið skv. 41. gr. skipulagslaga nr. 123/2010 var samþykkt í skipulags- og umhverfisnefnd þann

---

og í sveitarstjórn Langanesbyggðar þann

---

Tillagan var auglýst frá \_\_\_\_\_

með athugasemdafresti til \_\_\_\_\_

Auglýsing um gildistöku deiliskipulagsins var birt í B-deild Stjórnartíðinda

þann \_\_\_\_\_

## ÖNNUR SKIPULAGSGÖGN

STAÐARÁRVIRKJUN Í BAKKAFIRÐI. Deiliskipulag - tillaga til kynningar á vinnslustigi. Deiliskipulagsuppdráttur í mkv. 1:10.000/1:2.000, blaðst. A1. Dags. 12. mars 2026.



## EFNISYFIRLIT

<b>1</b>	<b>INNGANGUR</b> .....	<b>1</b>
1.1	TILDRÖG.....	1
1.2	TILGANGUR OG MARKMIÐ.....	1
1.3	MÁLSMÆÐFERÐ OG KYNNING .....	1
<b>2</b>	<b>FORSENDUR OG SAMHENGI SKIPULAGS</b> .....	<b>3</b>
2.1	SKIPULAGSSVÆÐIÐ .....	3
2.2	VEÐURFAR .....	3
2.3	JARÐFRÆÐI .....	3
2.4	VATNSHLOT .....	3
2.5	NÁTTÚRUMINJAR OG VISTGERÐIR.....	4
2.6	MENNINGARMINJAR .....	4
2.7	LANDSLAG OG VÍÐERNI .....	4
2.8	NÁTTÚRUVÁ .....	4
<b>3</b>	<b>SKIPULAG OG TENGL VÍÐ ÁÆTALNIR</b> .....	<b>5</b>
3.1	SVÆÐISSKIPULAG .....	5
3.2	GILDANDI AÐALSKIPULAG .....	5
3.3	DEILISKIPULAG.....	6
3.4	TENGL VÍÐ AÐRAR ÁÆTLANIR.....	6
<b>4</b>	<b>DEILISKIPULAG</b> .....	<b>9</b>
4.1	LÓÐ OG BYGGINGARREITUR.....	9
4.2	FRAMKVÆMDAREITUR.....	9
4.3	VATNSAFL OG RENNSLI .....	9
4.4	STÍFLA, YFIRFALL OG BOTNRÁS .....	9
4.5	VEITUSKURÐUR OG VATNSFARVEGUR.....	10
4.6	INN TAK OG AÐRENNSLISPÍPA.....	10
4.7	FRÁRENNSLISSKURÐUR .....	10
4.8	EFNISTAKA OG EFNISLOSUN.....	10
4.9	VEGUR .....	11
4.10	VEITUR.....	11
4.11	MENNINGARMINJAR .....	11
4.12	LÝSING .....	11

4.13	FRÁGANGUR OG AÐGERÐIR Á FRAMKVÆMDATÍMA.....	12
<b>5</b>	<b>UMHVERFISMAT SKIPULAGSINS</b> .....	<b>13</b>
5.1	MATSSKYLDA FRAMKVÆMDAR.....	13
5.2	MIKILVÆGIR UMHVERFISÞÆTTIR .....	13
5.3	AÐFERÐIR VÍÐ UMHVERFISMAT.....	14
5.4	VALKOSTIR.....	15
5.5	UMHVERFISÞÆTTIR, VIÐMIÐ OG VÍSAR.....	16
5.6	UMHVERFISMAT VALKOSTA.....	21
5.7	SAMANTEKT ÁHRIFA VALKOSTA .....	26
5.8	ÁHRIF SKIPULAGSTILLÖGUNNAR Í HEILD .....	26



# 1 INNGANGUR

## 1.1 TILDRÖG

Arctic Hydro hefur áform um að reisa vatnsaflsvirkjun í Staðará í Bakkafirði. Áætlað uppsett afl virkjunarinnar er 0,99 MW og árleg orkuframleiðsla 6,1 GWh. Virkjunin verður tengd við dreifikerfi RARIK. Framkvæmdin er í samræmi við tillögur starfshóps á vegum umhverfis-, orku- og loftslagsráðherra að aðgerðum til að efla samfélagið í Langanesbyggð. Starfshópurinn taldi litlar virkjanir geta haft góð áhrif á rekstur dreifikerfisins, minnkað töp og styrkt samkeppnisstöðu svæðisins.<sup>1</sup>

Framkvæmdasvæðið tilheyrir sveitarfélaginu Langanesbyggð. Í gildi er *Aðalskipulag Langanesbyggðar 2007–2027* og samkvæmt því er framkvæmdasvæðið skilgreint sem landbúnaðarland. Samkvæmt Skipulagsvefsjá er ekki í gildi deiliskipulag fyrir framkvæmdasvæðið eða næsta nágrenni þess.

Fyrirhuguð virkjun fellur undir lið 3.15 í 1. viðauka laga um mat á umhverfisáhrifum nr. 111/2021. Liðurinn tilheyrir flokki B og er framkvæmdin því tilkynningarskyld til ákvörðunar Skipulagsstofnunar um matsskyldu. Unnið er að gerð fyrirspurnarskýrslu fyrir Staðarvirkjun.

Unnin er aðalskipulagsbreyting fyrir Staðarvirkjun samhliða deiliskipulagsgerðinni. Jafnframt er gert ráð fyrir að skýrsla vegna fyrirspurnar um matskyldu framkvæmdarinnar nýtist sem hluti af umhverfismat skipulagsins.

## 1.2 TILGANGUR OG MARKMIÐ

Tilgangur skipulagsins er að skapa svigrúm fyrir uppbyggingu Staðarvirkjunar í Bakkafirði.

Markmiðið er að framleiða hreina og endurnýjanlega orku inn á dreifikerfi raforku og efla þannig orkuöryggi á svæðinu. Einnig er markmiðið að framkvæmdir valdi sem minnstum neikvæðum áhrifum á umhverfið og að vandað verði til umhverfisfrágangs.

## 1.3 MÁLSMEÐFERÐ OG KYNNING

Deiliskipulagið er unnið í samræmi við 40. gr. skipulagslaga nr. 123/2010 og í samræmi við 2. gr. laga um umhverfismat framkvæmda og áætlana nr. 111/2021. Ráðgjafi við skipulagsgerðina er Verkís.

Skipulagslýsing verkefnisins var tekin fyrir í skipulags- og umhverfisnefnd 8. apríl 2025 og í Hverfisráði Bakkafjarðar 8. maí. Hverfisráð bókaði um áhyggjur vegna röskunar á náttúru í Bakkafirði og lagði til að gripið yrði til mótvægisáðgerða m.a. tryggja að Draugafossi verði hlíft. Sveitarstjórn samþykkti á 45. fundi sínum þann 15. maí 2025 að auglýsa skipulagslýsinguna og óskaði jafnframt eftir að gripið yrði til mótvægisáðgerða til að tryggja að Draugafossi verði hlíft.

Skipulagslýsingin var kynnt 30. maí – 20. júní 2025. Umsagnir bárust frá 11 aðilum auk Skipulagsstofnunar.

<sup>1</sup> Stjórnarráð Íslands. (2024). Skýrsla starfshóps um eflingu samfélagsins á Langanesi á málefnaviði umhverfis-, orku- og loftslagsráðuneytisins. Sótt 28. mars 2025 af <https://www.stjornarradid.is/>



**Tafla 1.1 Umsagnir um skipulagslýsingu.**

Aðili	Dags.	Ábendingar
Norðurþing Líney Gylfadóttir	3. júní 2025	Gerir ekki athugasemd.
Minjastofnun Íslands Sædís Gunnarsdóttir	6. júní 2025	Minnir á að gera þarf fornleifaskráningu.
Náttúruverndarstofnun Axel Benediktsson og Ingibjörg Marta Bjarnadóttir	10. júní 2025	Vistgerðir, lífríki, landslag og ásýnd, sérstaka vernd, náttúruverndarstefnu sveitarfélagsins og gerð umhverfismats áætlunarinnar.
Náttúrufræðistofnun Lovísa Ásbjörnsdóttir	11. júní 2025	Ábendingar varðandi sérstaka vernd, vistgerðir, lífríki, landslag og ásýnd og umhverfismat áætlunarinnar.
Skipulagsstofnun Margrét Þóra Sæmundsdóttir	12. júní 2025	Minnir á 5. gr. jarðalaga, að hafa gott samráð við íbúa og aðra hagsmunaaðila og að skila inn stafrænum gögnum.
Rarik Haraldur Jónatan Klausen	13. júní 2025	Gerir ekki athugasemdir við lýsinguna en óskar eftir að haft verði tímanlega samband vegna strengja.
Heilbrigðiseftirlit Norðurlands eystra Jóhannes H Hauksson	19. júní 2025	Gerir ekki athugasemd.
Vegagerðin Magnús Björnsson	20. júní 2025	Óskar eftir samstarfi við vinnslu skipulagsins hvað varðar þætti er snúa að vegum, umferð, umferðaröryggi, námum og öðrum þáttum. Minnir á ákvæði laga um veghelgun og tengingar við þjóðvegi.

Hafrannsóknarstofnun Hrönn G. Guðmundsdóttir og Hlynur Bárðarson	20. júní 2025	Ábendingar varðandi vatnshlot, vistgerðir, lífríki og efnistöku.
Veðurstofa Íslands Hlíf Sævarsdóttir	7. júlí 2025	Gerir ekki athugasemd.
Fiskistofa Hera K. Aradóttir	16. júlí 2025	Tekur undir umsögn Hafró. Bendir á leyfismál.

Tekið hefur verið mið af umsögnum við gerð skipulagsins.



## 2 FORSENDUR OG SAMHENGI SKIPULAGS

### 2.1 SKIPULAGSSVÆÐIÐ

Skipulagsgerðin tekur til svæðis fyrir alla helstu framkvæmdaþætti Staðarvirkjunar við Bakkafjörð, þ.e. svæðis fyrir lón og stíflu, veituskurð milli Rauðar og Staðarár, þröskuld í Rauðá, þrýstipípu meðfram Staðará að vestanverðu, efnisnámur, vinnuvegi, frárennslisskurð, veitur, aðkomuveg og lóð stöðvarhúss auk spennistöðvar RARIK. Skipulagssvæðið er um 190 ha að stærð, sjá *Mynd 2.1*. Svæðið liggur innan marka jarðarinnar Skeggjastaðir (L156376).

Skipulagssvæðið liggur hæst í um 195 m y.s. og landi hallar þaðan til norðurs eða norðausturs. Staðará og Rauðá eru dragár sem eiga upptök sín í Staðardrögum í um 480 m y.s. Árnar renna svo til samhliða tæplega 13 km kafla þar til Rauðá sameinast Staðará í um 22 m y.s., þ.e. skammt ofan við Draugafoss. Þaðan rennur Staðará á um 850 m kafla í Bakkafjörð og deilir ós með Bakkaá.<sup>2</sup>

Skipulagssvæðið er óbyggt en við jaðar norðurhluta þess er aflagt ræktað land. Næsti bær er Skeggjastaðir, í eigu Þjóðkirkjunnar, engin ábúð er á staðnum en Skeggjastaðakirkja er friðuð<sup>3</sup> samkvæmt aldursákvæði minjalaga.

Aðkoma að skipulagssvæðinu er um Norðausturveg (85) samkvæmt Vegaskrá.<sup>4</sup> Rafstrengur RARIK (11 kV),<sup>5</sup> milli aðveitustöðvar á Þórshöfn og aflstöðvar á Bakkafirði, þverar Staðará rétt ofan við ós Staðará.

### 2.2 VEÐURFAR

Nálægasta veðurathugunarstöð við skipulagssvæðið er á Miðfjarðarnesi. Meðalhiti á Miðfjarðarnesi á árunum 2000-2023 var 3,4°C og meðalúrkoma um 630 mm á ári. Samkvæmt vindatlas Veðurstofu Íslands eru suðvestlægar og norðaustlægar áttir algengastar á skipulagssvæðinu.<sup>6</sup>

### 2.3 JARÐFRÆÐI

Samkvæmt jarðfræðikorti Ní flokkast berggrunnur skipulagssvæðisins að mestu sem blágrýti, þ.e. basískt og ísúrt gosberg og setlög, sem er eldra en 3,3 milljón ára. Um svæðið liggur einhallabelti Austurlands, sem einkennist af óvenjumiklum jarðlagahalla og getur verið allt að 40°.<sup>7</sup>

### 2.4 VATNSHLOT

Skipulagssvæðið er innan grunnvatnshlotsins *102-292-G Austfirðir*. Efri hluti Rauðar tilheyrir Vatnshlotinu *102-1349-R Rauðá ofan við ármót Rauðanúpslækja við Rauðá*. Eftir það eru Staðará og Rauðá í sameiginlega straumvatnshlotinu *102-1417-R Staðará/Rauðá*.<sup>8</sup>

<sup>2</sup> Verkís. (2025). Staðarvirkjun. Forathugun. Skýrsla nr. 456180

<sup>3</sup> Minjastofnun Íslands. (2025). Minjavefsja. Sótt 28. mars 2025 af <https://www.minjastofnun.is/>

<sup>4</sup> Vegagerðin (2025). Vegakrá 2024. Sótt 28. mars 2025 af <https://www.vegagerdin.is/>

<sup>5</sup> RARIK (2025). Kortasja. Dreifikerfi. Sótt 31. mars 2025 af <https://www.rarik.is/>.

<sup>6</sup> Veðurstofa Íslands (2025). Miðfjarðarnes. Sótt 28. mars 2025 af <https://vedur.is/>.

<sup>7</sup> Náttúrufræðistofnun Íslands (2025). Jarðfræðikort. Sótt 28. mars 2025 af <https://jardfraedikort.ni.is/>.

<sup>8</sup> Umhverfis- og orkustofnun. (2025). Vatnavefsja. Sótt 28. mars 2025 af <https://vatnavefsja.vedur.is/>.



Mynd 2.1 Afmörkun skipulagssvæðis vegna Staðarvirkjunar í Bakkafirði, sýnd með rauðri brotalínu. (Loftmynd: Svarmi og World Imagery)



## 2.5 NÁTTÚRUMINJAR OG VISTGERÐIR

Skipulagssvæðið er utan svæða á náttúruminjaskrá samkvæmt upplýsingum á vef Náttúruverndarstofnunar.<sup>9</sup> Skipulagssvæðið er einnig utan svæða sem eru hluti af tillögum Náttúrufræðistofnunar<sup>10</sup> til B-hluta náttúruminjaskrár.

Draugafoss í Staðará telst náttúruvirkjun sem nýtur sérstakrar verndar samkvæmt 61. gr. laga um náttúruvernd nr. 60/2013. Einnig er að finna votlendi innan skipulagssvæðisins sem nýtur sömu verndar.<sup>11</sup>

Vistgerðir á skipulagssvæðinu eru sýndar á *Mynd 2.2* og samkvæmt vistgerðakorti Náttúrufræðistofnunar fellur nyrsti hluti skipulagssvæðisins, þar sem fyrirhugað er að staðsetja aðkomuveg, innan vistgerðarinnar *tún og akurlendi*, sem hafa lágt verndargildi. Mestur hluti skipulagssvæðisins er innan náttúrulegra vistgerða og er fjalldrapamóavist þar algengust og verndargildi hennar er miðlungs.

Innan skipulagssvæðisins er einnig töluvert er af votlendi og það telst oft meðal viðkvæmra og mikilvægra vistgerða sem að jafnaði hafa hátt verndargildi. Algengustu votlendisvistgerðirnar eru brokflóavist og starungsmýravist sem báðar hafa mjög mikið verndargildi.<sup>12</sup>

Staðará er fiskgeng upp að Draugafossi og eru seld veiðileyfi í ána.<sup>13</sup> Veiðitölur fyrir ána eru ekki aðgengilegar samkvæmt lýsingum á Bakkaá<sup>14</sup>, sem deilir ósi með Staðará, má þar vænta bleikju og lax.

Gróðurfar og fuglalíf á skipulagssvæðinu er lítið rannsakað en samkvæmt almennum lýsingum hefur gróðurfar á Langanesströnd á sér heimskautablæ, mótað af köldum vindum, lágum sumarhita og raka frá tíðri þoku.<sup>15</sup> Heiðar Bakkaflóa einkennast af þýfðu mólendi með mosa- og fléttugróðri, lyngi og

fjalldrapa með grýttum melum inn á milli. Algengasta vistgerðin á svæðinu er sem fyrr segir fjalldrapamóavist en í henni má vænta ríkulegs fuglalífs. Almenn séð eru algengustu varpfluglar í fjalldrapamóavist eru Þúfuttlingur, hrossagaukur, spói, heiðlóa, lóuþræll og rjúpa<sup>15</sup>. Straumandar mætti vænta á Staðará og heiðagæsar upp til heiða.

## 2.6 MENNINGARMINJAR

Fornleifar voru skráðar á skipulagssvæðinu í júlí 2025. Samtals er þar að finna 15 fornleifar, þar af 13 vörður með óþekkt hlutverk, ein tóft með óþekkt hlutverk og ein náttúruminjar/þjóðsögustaður, Draugafoss. Fossinn telst til fornminja vegna tengingar við þjóðtrú og drauga, en fram kemur í örnefnaskrá að hann hafi mögulega verið drekkingarhylur Skeggjastaðapings<sup>16</sup>. Fornleifaskráningin hefur verið staðfest af Minjastofnun.

## 2.7 LANDSLAG OG VÍÐERNI

Samkvæmt flokkun og kortlagningu landslagsgerða á landsvísu<sup>17</sup> er skipulagssvæðið innan landslagssvæðisins 7.2.4 *Langanes og Langanesströnd* en því er lýst á eftirfarandi hátt:

*Nes og lágur heiðar sem ganga upp af strönd Þistilfjarðar og Bakkaflóa. Land nær frá sjó upp í um 350 m hæð yfir sjávarmáli. Nokkur fjöll standa hærra og ris Gunnólfsvíkurfjall þar hæst, rúma 700 m upp frá strönd Finnafjarðar. Landform er ávalt og yfirborð mólent með votlendi í lægðum. Inn á milli eru melar. Nokkrar ár og lækir renna til sjávar. Við ströndina eru minni þéttbýlisstaðir auk nokkurra bæja í dreifbýli.*

<sup>9</sup> Náttúruverndarstofnun. (2026). Náttúruminjaskrá. Sótt 10. mars 2026 af <https://www.nattura.is>

<sup>10</sup> Náttúrufræðistofnun. (2026). Kortasjár. Tillögur til B-hluta náttúruminjaskrár. Sótt 10. mars 2026 af <https://www.natt.is/is>

<sup>11</sup> Náttúrufræðistofnun. (2026). Kortasjár. Sérstök vernd náttúruvirkjuna (61. gr.). Sótt 10. mars 2026 af <https://www.natt.is/is>

<sup>12</sup> Náttúrufræðistofnun. (2026). Kortasjár. Gróður. Sótt 10. mars 2026 af <https://www.natt.is/is>

<sup>13</sup> Aðalskipulag Langanesbyggðar 2007-2027. Greinargerð og umhverfisskýrsla. Sótt 10. mars 2026 af <https://www.skipulagsvefsja.is/>

<sup>14</sup> Veiðiheimar. (2025). Bakkaá í Bakkafirði. Sótt 31. október 2025 af <https://veidiheimar.is>

<sup>15</sup> Sigbrúður Stella Jóhannsdóttir o.fl. (2020). Starfsstöð í náttúruvissóknum við Bakkaflóa. Náttúrustofa Norðausturlands. Sótt 11. mars 2026 af <https://nna.is/>

<sup>16</sup> Atli Rúnarsson. (2025). Forneifaskráning í landi Skeggjastaða í Bakkafirði vegna fyrirhugaðrar Staðarvirkjunar. NV nr. 24-25.

<sup>17</sup> Anna Rut Arnardóttir o.fl.. (2020). Landslag á Íslandi. Flokkun og kortlagning landslagsgerða á landsvísu. Unnið af Eflu verkfræðistofnu og Land Use Consultants í Skotlandi fyrir Skipulagsstofnun.



Mynd 2.2 Vistgerðir á skipulagssvæðinu.



Samkvæmt kortlagningu á óbyggðum víðernum utan miðhálandisins, sem framkvæmd var fyrir fjórða áfanga Rammaáætlunar, fellur skipulagssvæðið utan afmörkun óbyggðra víðerna.<sup>18</sup> Virkjunin eða framkvæmdin veldur þó skerðingu á óbyggðum víðernum sé miðað við skilgreiningu um 5 km radíus frá öllum mannvirkjum. Skerðingaráhrifin verða könnuð frekar í tengslum við matsskyldutilkynningu framkvæmdarinnar.

## 2.8 NÁTTÚRUVÁ

Skipulagssvæðið er utan hins virka gosbeltis.<sup>19</sup>

Hættumat vegna ofanflóða hefur ekki verið unnið fyrir skipulagssvæðið en ekki er talið líklegt að starfsemi geti verið í hættu vegna þeirra m.t.t. þeirra viðmiða sem Veðurstofa Íslands setur um staðbundið hættumat.

Ólíklegt er talið að mannvirki virkjunarinnar verði í hættu vegna sjávarflóða eða hækkunar sjávarborðs, vegna landhæðar og fjarlægðar frá strönd.

---

<sup>18</sup> David C. Ostman o.fl. (2021). Óbyggð víðerni á Íslandi – greining og kortlagning á landsvísu. : Rannsóknasetur Háskóla Íslands á Hornafirði, Nýheimum, Höfn, 780 Hornafjörður

<sup>19</sup> Páll Halldórsson. (2005). Jarðskjálftavirkni á Norðurlandi. Unnið fyrir Iðnaðarráðuneytið. Veðurstofa Íslands. VÍ-ES-10.



### 3 SKIPULAG OG TENGLI VIÐ ÁÆTALNIR

#### 3.1 SVÆÐISSKIPULAG

Ekkert svæðisskipulag er í gildi innan Langanesbyggðar.

#### 3.2 GILDANDI AÐALSKIPULAG

Aðalskipulag Langanesbyggðar 2007-2027 var samþykkt í sveitarstjórn 18. júlí 2013 og tók gildi 1. ágúst sama ár. Skipulagssvæðið er innan landbúnaðarlands samkvæmt gildandi aðalskipulagi, sjá *Mynd 3.1*. Fjörur neðan skipulagssvæðisins eru skilgreindar sem strandsvæði sem uppfylla umhverfismörk fyrir útivistarsvæði. Sunnan skipulagssvæðisins, þ.e. ofan 300 m y.s. eru skilgreint óbyggt svæði. Nokkru austan skipulagssvæðisins eru þrjú efnistökusvæði skilgreind, þ.e. E9, E10 og E12.

##### *Stefna gildandi aðalskipulags um landbúnað*

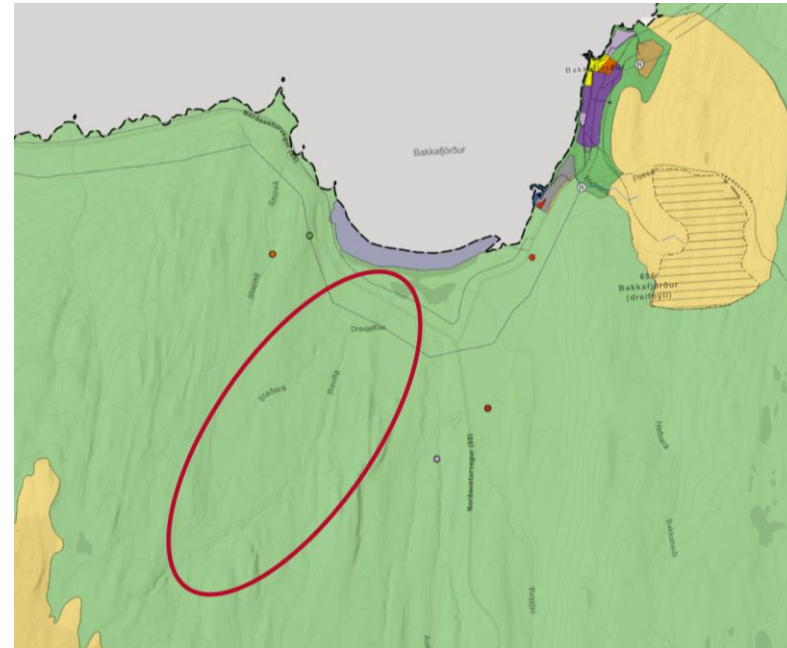
Stefnumið gildandi aðalskipulags um landbúnað er:

- *Í Langanesbyggð skal landbúnaði tryggð nægt rými fyrir starfsemi sína.*

Í gildandi aðalskipulagi kemur fram að meirihluti sveitarfélagsins sé skilgreindur með landnotkun landbúnaðar. Í kafla um óbyggð svæði segir í aðalskipulaginu að landsvæði undir 300 m y.s. og utan þéttbýlis sé skilgreint sem landbúnaður, að atvinnusvæðum í Finnafirði undanskildum.

Gildandi aðalskipulag gerir ráð fyrir að breytingar kunni að verða á skilgreindum landbúnaðarsvæðum á skipulagstímabilinu.

Í gildandi aðalskipulagi er tilgreint að tvær smávirkanir séu í ánum Gunnlaugsá og Saurbæjará á jörðum Sauðaness og Hellulands sem geri búin sjálfbær um rafmagn.



*Mynd 3.1 Skjástot af stafrænu aðalskipulagi Langanesbyggðar. Skipulagssvæðið er gróft afmarkað með rauðri línu.*

##### *Stefna gildandi aðalskipulags um atvinnu og iðnaðarsvæði*

Markmið gildandi aðalskipulags varðandi atvinnu er:

- *Langanesbyggð skal vera heilsteypt atvinnusvæði með fjölbreyttum atvinnutækifærum byggt á náttúru- og mannaúði.*

Stefnumið gildandi aðalskipulags varðandi athafna- og iðnaðarsvæði eru:

- *Að byggja upp stórt athafna-, hafnar- og iðnaðarsvæði í Finnafirði í tengslum við olíu- og/eða gasvinnslu á Drekasvæði og/eða Austur-Grænlandi.*
- *Að ný athafnastarfsemi byggist upp í norðausturjaðri byggðar á Þórshöfn.*



- *Að byggja upp athafnasvæði við hafnarsvæðið á Bakkafirði.*
- *Athafna- og iðnaðarsvæði skulu vera með góðu aðgengi fyrir gangandi og akandi umferð.*

Í gildandi aðalskipulagi eru iðnaðarsvæði ekki skilgreind utan þéttbýlis, að undanskildum atvinnusvæðum í kringum höfn í Finnafirði. Þar er gert ráð fyrir umfangsmiklum svæðum með blandaðri landnotkun *iðnaðar-, athafna- og landbúnaðarsvæða*.

### *Stefna gildandi aðalskipulags um veitur*

Stefnumið gildandi aðalskipulags um veitur er m.a.:

- *Að næg og örugg raforka verði tryggð fyrir íbúa og atvinnulíf.*

Í gildandi aðalskipulagi er fjallað um að binda megi vonir við að framtíðarraforkuöflun í sveitarfélaginu muni að einhverju leyti vera með öðrum hætti en tíðkaðist á Íslandi og er þar litið til endurnýjanlegra orkugjafa, s.s. beislun sjávar-, osmósu- og/eða vindorku.

Raflínur eru tilgreindar á sveitarfélagsupprætti gildandi aðalskipulags.

### *Stefna gildandi aðalskipulags um efnistöku*

Stefnumið gildandi aðalskipulags um efnistöku eru.:

- *Að góð umgengni verði viðhöfð á efnistökusvæðum.*
- *Að gengið verði vel frá þeim efnistökusvæðum sem eru fullnýtt eða ekki er fyrirhugað að nýta næstu 3 ár.*

Í gildandi aðalskipulagi eru skilgreindar fjölmargar námur og flestar þeirra tengjast vegagerð og eru í nágrenni vega. Austan skipulagssvæðisins er náma *N9 Bakkí* sem er nýtt af sveitarfélaginu og náma *E10* sem er við Bakkafjarðarhöfn og er ætluð til stækkunar hennar. Einnig er náma *N12*

*Hölná* austan svæðisins og er ætluð fyrir framkvæmd við Norðausturveg um Langanesströnd.

## **3.3 DEILISKIPULAG**

Ekkert deiliskipulag er í gildi á skipulagssvæðinu eða í nágrenni við það.

## **3.4 TENGLI VIÐ AÐRAR ÁÆTLANIR**

Við skipulagsgerðina verður gætt að samræmi við stefnu stjórnvalda á landsvísi um skipulagsmál og stefnu Langanesbyggðar. Helstu áætlanir og stefnuskiöl eru tilgreind hér að neðan.

### *Landsskipulagsstefna 2024-2038*

Landsskipulagsstefna er unnin á grundvelli skipulagslaga og felur í sér stefnu ríkisins í skipulagsmálum og almenn sjónarmið til leiðbeiningar við skipulagsgerð sveitarfélaga. Þann 16. maí 2024 samþykkti Alþingi þingsályktun um landsskipulagsstefnu fyrir árin 2024-2038 ásamt fimm ára aðgerðaáætlun fyrir árin 2024-2028.<sup>20</sup>

Viðfangsefni landsskipulagsstefnu eru m.a. eftirfarandi samkvæmt þingsályktuninni:

- *Viðbrögð við loftslagsbreytingum*
- *Jafnvægi í uppbyggingu húsnæðis og lífsgæða í byggðu umhverfi*
- *Uppbygging þjóðhagslegra mikilvægra innviða*
- *Landnotkun í dreifbýli*
- *Vernd líffræðilegrar fjölbreytni*

<sup>20</sup> Skipulagsstofnun. (2025). Landsskipulagsstefna 2024–2038 ásamt fimm ára aðgerðaáætlun fyrir árin 2024–2028. Útgáfa stefnu eftir landfræðilegri skiptingu. Sótt 18. ágúst 2025 af <https://island.is/s/skipulagsstofnun>



Í framtíðarsýn stefnunnar segir að Ísland verði í fremstu röð með trausta og örugga innviði, öflug sveitarfélög, verðmætasköpun og framsækna þjónustu. Tenging byggða og Íslands við umheiminn verði í jafnvægi við umhverfið. Samkvæmt stefnunni eru meginmarkmið áætlana innviðaráðuneytisins að:

- *Innviðir mæti þörfum samfélagsins*
- *Byggðir og sveitarfélög um allt land verði sjálfbær*

Skipulagi er ætlað að stuðla að sjálfbærri þróun og lífsgæðum fólks, styðja samkeppnishæfni, vera sveigjanlegt og stuðla að viðnámsþrotti gagnvart samfélags- og umhverfisbreytingum. Eftirfarandi áherslur Landsskipulagsstefnu 2024-2038 tengjast framkvæmdinni og skipulagsgeðinni:

Áhersla A.5 Skipulag miði að því að varðveita fjölbreytt og verðmætt landslag, svo sem óbyggð víðerni og landslagsheildir.

Framfylgd við skipulagsgerð í dreifbýli:

6. Á dreifbýlissvæðum sem flokkast sem víðerni verði svigrúm fyrir takmarkaða mannvirkjagerð, svo sem gönguskála, vegslóða og göngu- og reiðleiðir. Umfangsmeiri mannvirkjagerð verði beint að stöðum sem rýra ekki víðerni. (D)

Áhersla A.6 Skipulagsgerð vegna orkunýtingar gæti að náttúruvernd.

Framfylgd við skipulagsgerð í dreifbýli:

2. Skipulag gefi kost á að nýta orkuauðlindir í dreifbýli með sjálfbærni og umhverfisvernd að leiðarljósi. Mannvirki vegna orkuvinnslu falli sem best að landslagi og annarri landnotkun. (D)

3. Við greiningu á valkostum vegna nýrrar orkuvinnslu verði leitast við að koma í veg fyrir neikvæð áhrif á náttúru, landslag, menningarminjar og víðerni. (D)

Áhersla C.2 Skipulag stuðli að orkuskiptum og að orkuauðlindir verði nýttar með sjálfbærum hætti, með það að leiðarljósi að draga úr losun gróðurhúsalofttegunda og tryggja orkuöryggi.

Framfylgd við skipulagsgerð í dreifbýli:

3. Skipulag gefi kost á að nýta orkuauðlindir í dreifbýli með sjálfbærni og umhverfisvernd að leiðarljósi. Mannvirki vegna orkuvinnslu falli sem best að landslagi og annarri landnotkun. (D)

5. Við skipulagsgerð verði tekin afstaða til möguleika á orkuframleiðslu með vatnsafli, jarðvarma og vindorku í sátt við náttúru og samfélag. (D, Þ)

6. Við greiningu á valkostum vegna nýrrar orkuvinnslu verði leitast við að velja þá kosti sem hægt er að nýta sem fyrst, eru hagkvæmir og valda sem minnstum neikvæðum umhverfisáhrifum. (D, Þ)

7. Settir verði fram skilmálar í skipulagi til að koma í veg fyrir, minnka eða bæta fyrir áhrif á náttúru, landslag, víðerni, vatnsvernd og aðra nýtingu. (D, Þ)

Staðarvirkjun styður m.a. áherslur Landsskipulagsstefnu 2024-2038 um að stuðla að orkuskiptum og að orkuauðlindir verði nýttar með sjálfbærum hætti, með það að leiðarljósi. Framkvæmdin mun hafa áhrif á óbyggð víðerni en markmið framkvæmdarinnar er að lágmarka þau áhrif eins og kostur er.

### Orkustefna til ársins 2050

Í stefnunni er sett fram tillaga að langtímaorkustefnu fyrir Ísland til ársins 2050. Fjallað er um orkuöryggi, orkuskipti, orkunýtni og orkusparnað m.t.t. umhverfis, samfélags og efnahags.<sup>21</sup>

Framkvæmdin og skipulagsgerðin styður framtíðarsýn Orkustefnu 2050 um orkuöryggi, þ.e. að orkuþörf samfélagsins sé ávallt uppfyllt, innviðir séu traustir og áfallalögnir.

<sup>21</sup> Stjórnarráð Íslands. (2020). Sjálfbær orkuframtíð. Orkustefna til ársins 2050. Sótt 16. desember 2025 af <https://www.stjornarradid.is/>



### *Aðgerðaáætlun í loftslagsmálum*

Ísland hefur sett sér markmið í loftslagsmálum og í júní 2024 var kynnt ný og uppfærð aðgerðaáætlun í loftslagsmálum með 150 aðgerðum. Til að ná tilsettum árangri í loftslagsmálum hafa íslensk stjórnvöld skuldbundið sig til að ná að lágmarki 55% samdrætti í heildar losun gróðurhúsalofttegunda árið 2030 miðað við 1990 í samfloti með Evrópusambandinu og Noregi.<sup>22</sup>

Haustið 2025 kynntu stjórnvöld nýjar áherslur í loftslagsmálum og drög að landsákvörðuðu framlagi Íslands 2035 til Parísarsamningsins. Samkvæmt því skuldbindur Ísland sig til að ná fram 50-55% samdrætti í nettólosun gróðurhúsalofttegunda árið 2035 miðað við árið 2005, í þeim geirum sem eru nú skilgreindir í reglugerð um samfélagslosun (ESR), þar á meðal losun frá vegasamgöngum, orkuvinnslu, sjávarútvegi, landbúnaði og úrgangsstjórnun. Ísland skuldbindur sig til að ná fram 400-500 kt CO<sub>2</sub> íg. samdrætti í losun frá landi (LULUCF) árið 2035 miðað við árið 2025.

Markmið Staðarvirkjunar er að framleiða rafmagn fyrir almenning og til nota í heimabyggð. Virkjunin mun styðja stefnu stjórnvalda um orkuskipti og aðgerðir í loftslagsmálum.

### *Stefnumótandi byggðaáætlun 2022-2036*

Markmið byggðaáætlunar er að innviðir mæti þörfum samfélagsins og byggðir og sveitarfélög um land allt verði sjálfbær.<sup>23</sup>

### *Náttúruminjasrá og náttúruverndaráætlun*

Náttúruminjasrá er listi yfir öll friðlýst svæði á Íslandi og mörg önnur merkileg svæði sem hafa ekki enn verið friðlýst. Skipulagssvæðið nær ekki inn á svæði sem tilheyrir náttúruminjasrá.

<sup>22</sup> Stjórnarráð Íslands. (2025). Aðgerðaáætlun í loftslagsmálum. Sótt 18. ágúst 2025 af <https://www.stjornarradid.is> og <https://www.co2.is/>

<sup>23</sup> Alþingi. (2022). Þingsályktun um stefnumótandi byggðaáætlun fyrir árin 2022–2036. Sótt 14. mars 2025 af <https://www.althingi.is>.

<sup>24</sup> Umhverfisstofnun. (2022). Vatnaáætlun Íslands 2022-2027.

### *Vatnaáætlun Íslands 2022-2027*

Vatnaáætlun er unnin á grundvelli laga um stjórn vatnamála nr. 36/2011. Lögum er ætlað að stuðla að sjálfbærri nýtingu vatns og langtímavernd vatnsauðlindarinnar. Vatnaáætlun felur í sér stefnumörkun um vatnsvernd. Hluti af vatnaáætlun er aðgerðaáætlun þar sem settar eru fram aðgerðir til að tryggja gott ástand vatns og vöktunaráætlun þar sem markmiðið er m.a. að samræma vöktun á vatni um allt land.<sup>24</sup>

### *Landslagssamningur Evrópu*

Vorið 2019 samþykkti ríkisstjórn Íslands að fullgilda Evrópska landslagssamninginn. Markmið samningsins eru m.a. að efla vernd landslagsgerða, bæta umsjón og skipulag með tilliti til landslags. Samningnum er ætlað að tryggja að íbúar hafi aðgang að og tækifæri til að njóta fagurs landslags.<sup>25</sup>

### *Menningarstefna í mannvirkjagerð*

Í menningarstefnu í mannvirkjagerð er m.a. lögð áhersla á verndun ósnortins lands, byggingararfs og aðlögun mannvirkja að landslagi sem og gæði þeirra.<sup>26</sup>

<sup>25</sup> Umhverfisstofnun. (2025). Alþjóðlegar skuldbindingar. Landslagssamningur Evrópu. Sótt 18. ágúst 2025 af <https://ust.is>

<sup>26</sup> Mennta- og menningarmálaráðuneyti. (2014). Menningarstefna í mannvirkjagerð: Stefna íslenskra stjórnvalda í byggingarlist. Sótt 14. nóv. 2025 af <https://www.stjornarradid.is/>



## 4 DEILISKIPULAG

Deiliskipulagið tekur til um 190 ha svæðis sem er ætlað fyrir Staðarvirkjun og nauðsynlega innviði í tengslum við hana.

Deiliskipulagið er sett fram á deiliskipulagsupprætti og skilmálum í greinargerð.

Skipulagsgerðin er í samræmi við ákvæði skipulagslaga nr. 123/2010, skipulagsreglugerð nr. 90/2013 og laga um umhverfismat framkvæmda og áætlana nr. 111/2021.

### 4.1 LÓÐ OG BYGGINGARREITUR

Um 0,5 km ofan Þjóðvegur (Norðausturvegur nr. 85) eru afmörkuð lóð og byggingarreitur fyrir stöðvarhús Staðarvirkjunar, sbr. neðangreinda töflu (Tafla 4.1). Byggingarreitur nær að bökkum Staðarár, í um 27 m y.s. Reiturinn er um 150 m ofan Draugafoss. Jafnframt er afmörkuð lóð fyrir spennistöð RARIK um 40 m ofan Þjóðvegur.

Tafla 4.1 Lóðir

Bygging	Stærð lóðar	Hámarksstærð byggingar	Lýsing
Stöðvarhús	5.250 m <sup>2</sup>	120 m <sup>2</sup> Hámarkshæð: 5 m frá gólfplötu. Húsið skal niðurgrafið að hluta.	Rými fyrir vatnsvél, rafala, vélar spennni, rofa, geymslu og hjálparbúnað ásamt eldhúskróki og salerni.
Spennistöð RARIK	400 m <sup>2</sup>	30 m <sup>2</sup> Hámarkshæð: 4 m frá gólfplötu.	Tengipunktur við dreifikerfi rafmagns.

Byggingar skulu vera innan byggingarreits og landmótun og rask vegna þeirra skal vera innan lóðar.

Bílastæði eru ekki sýnd á skipulagsupprætti, en þau skulu staðsett sem næst byggingu þannig að raski verði haldið í lágmarki.

Byggingar skulu falla vel að umhverfinu og lágmarka skal rask við gerð þeirra. Leitast skal við að lágmarka neikvæð áhrif sbr. kafla 4.13 og leitast við að valda sem minnstu raski á bökkum við ána og viðhalda náttúrulegum bakkagróðri eins og kostur er.

### 4.2 FRAMKVÆMDAREITUR

Afmarkaður er framkvæmdareitur fyrir stíflu, yfirfall, botnrás, veituskurð, þröskuld, aðrennslispípu, frárennslisskurð og vegi. Þessi mannvirki og rask vegna þeirra skulu vera innan framkvæmdareits. Svigrúm er til tilfærslu mannvirkja innan reits með það að markmiði að fella mannvirki sem best að landi og/eða að lágmarka rask, svo sem m.t.t. fornminja, gróðurs, vistgerða og áskýndar.

### 4.3 VATNSAFL OG RENNSLI

Leyfilegt heildar afl virkjunarinnar er allt að 0,99 MW og heildarorkuframleiðsla er áætluð allt að 6,1 GWh/ári. Heimilt virkjað rennsli er 1,05 m<sup>3</sup>/s.

Gert er ráð fyrir að mynda lítið inntakslón með steyptri stíflu yfir árfarveg Staðarár. Lónið verður um 1,2 ha að stærð og með vatnsborð í um 140 m y.s. Rýmd lóns verður takmörkuð.

### 4.4 STÍFLA, YFIRFALL OG BOTNRÁS

Gert er ráð fyrir um 165 m langri steyptri stíflu yfir árfarveg Staðarár í um 136 m y.s. Almennt skal stíflan vera lág eða um 5 m. Jafnframt er gert ráð fyrir botnrás út í Staðará og yfirfalli í 140 m y.s.



Mannvirki og rask vegna þeirra skulu vera innan framkvæmdareits, sbr. kafla 4.2. Leitast skal við að lágmarka neikvæð áhrif sbr. kafla 4.13. og draga úr skerðingu á votlendi og öðrum vistgerðum með hátt eða mjög hátt verndargildi.

#### 4.5 VEITUSKURÐUR OG VATNSFARVEGUR

Gert er ráð fyrir að veita vatni um 1.600 m langa leið úr Rauða í Staðará ofan inntakslóns. Gert er ráð fyrir lágum, steypum þröskuldi í Rauða í um 183 m y.s. Þaðan er gert ráð fyrir 2,5 m djúpum og 3 m breiðum skurði fyrstu 400 m og síðan færi vatnið eftir núverandi farvegum að Staðará en þeir verða dýpkaðir og lagfærðir þar sem nauðsyn krefur.

#### 4.6 INNTAK OG AÐRENNSLISPIPA

Neðan stíflu er gert ráð fyrir inntaki og um 2 km langri niðurgrafinni aðrennslispípu vestan Staðará að stöðvarhúsi.

Leggja skal svarðlag og uppmokstursegfi á skurðbakka. Svarðlaginu skal halda aðskildu og endurnýta til yfirborðsfrágangs til að lágmarka ásýndarbreytingu. Eftir frágang skal ekkert aðflutt efni verða sýnilegt á yfirborði. Ekki er gert ráð fyrir breytingu á landformi eða vaxtarskilyrðum gróðurs. Lágmarka skal rask við framkvæmdir.

Mannvirki og rask vegna þeirra skulu vera innan framkvæmdareits, sbr. kafla 4.2. Leitast skal við að lágmarka neikvæð áhrif sbr. kafla 4.13. og draga úr skerðingu á votlendi og öðrum vistgerðum með hátt eða mjög hátt verndargildi.

#### 4.7 FRÁRENNSLISSKURÐUR

Gert er ráð fyrir frárennslisskurði frá stöðvarhúsi út í Staðará.

Mannvirki og rask vegna þeirra skulu vera innan framkvæmdareits, sbr. kafla 4.2. Lágmarka skal neikvæð áhrif sbr. kafla 4.13 og leitast við að valda sem minnstu raski á bökkum við ána og viðhalda náttúrulegum bakkagróðri eins og kostur er.

#### 4.8 EFNISTAKA OG EFNISLOSUN

Gert er ráð fyrir að heildarefnisþörf (fyllingar) við virkjunarframkvæmdirnar verði um 70 þús. m<sup>3</sup>. Gert er ráð fyrir að um 65 þús. m<sup>3</sup> af efni verði grafið upp (skeringar) vegna framkvæmda en óvissa er um hversu stór hluti af því nýtist aftur til framkvæmda á svæðinu.

Gert er ráð fyrir að allt að 30 þús. m<sup>3</sup> af fyllingarefni geti fengist með efnistöku innan skipulagssvæðisins, þ.e. með efnistöku úr efnistöku- og efnislosunarsvæðum N27 og N28, ef uppgrafið efni úr framkvæmdunum er aðeins nýtanlegt að takmörkuðu leyti. Einnig er gert ráð fyrir að um 5 þús. m<sup>3</sup> af sandi verði sótt í námu N29 í fjöru neðan fjárhúsa í landi Skeggjastaða, utan skipulagssvæðisins. Annað umframefni skal sótt í efnistökusvæði í næsta nágrenni sem eru utan skipulagssvæðisins og mögulegar aðrar opnar námur í nágrenninu.

Umframefni sem ekki nýtist til framkvæmda og frágangs skal haugsett í efnislosunarsvæðum innan skipulagssvæðisins, þ.e. N27 og N28, sbr. neðangreinda töflu (Tafla 4.2) eða í öðrum opnum efnislosunarsvæðum.

Tafla 4.2 Heimilt umfang efnistöku og efnislosunar

Svæði	Flatarmál	Efnistaka	Efnislosun
Efnistöku- og efnislosunarsvæði við aðkomuveg að stöðvarhúsi (N27) Malarnáma og haugsetning	1 ha	20.000 m <sup>3</sup>	10.000 m <sup>3</sup> umfram það efnismagn sem er tekið
Efnistöku- og efnislosunarsvæði stíflu Staðarárlóns (N28) Malarnáma og haugsetning	0,5 ha	10.000 m <sup>3</sup>	5.000 m <sup>3</sup> umfram það efnismagn sem er tekið



Sérstök áhersla er lögð á að endurnýta sem mest af uppgreftri til framkvæmda þannig að efnistaka úr efnistökusvæðum verði í lágmarki.

Virkjunin hefur ekki verið fullhönnuð og því er talsverð óvissa í fyrrnefndum tölum um efnistöku og haugsetningu. Einnig er óvissa um magn og gæði uppgrafins efnis af framkvæmdasvæðum sem og á efnistökusvæðunum. Vegna óvissunnar heimilar deiliskipulagið því talsvert meiri efnistöku og haugsetningu en gert ráð fyrir í frumhönnun virkjunarinnar. Ekki er gert ráð fyrir að heimildirnar verði nýttar að fullu en þær veita svigrúm til að velja heppilegustu svæðin m.t.t. efnisgæða og umhverfisáhrifa. Efni úr efnistöku- og efnislosunarsvæðum N27 og N28 skal þó eingöngu nýtt ef ekki fæst nægt nýtanlegt efni við uppgröft vegna framkvæmda.

Við lok framkvæmda skal ganga frá efnistöku- og efnislosunarsvæðum þannig að svæðið falli sem best að umhverfi sínu og líkist sem mest landformum í nágrenni þess.

Samráð skal haft við landeigendur vegna efnistöku.

#### 4.9 VEGUR

Aðkoma að virkjunarsvæðinu er frá Norðausturvegi (85). Þaðan er gert ráð fyrir um 800 m löngum vegi í jaðri gamals túns að stöðvarhúsi. Fjarlægð tengingar við þjóðveg að næstu gatnamótum er um 400 m til vesturs og um 1,2 km til austurs. Frá stöðvarhúsi er gert ráð fyrir um 2 km löngum slóða meðfram pípuleiðinni að stíflusvæðinu. Frá stíflunni er gert ráð fyrir rúmlega 2 km löngum slóða meðfram veituskurði að þröskuldi í Rauðá.

Vegir og vegfláar/-skeringar skulu vera innan framkvæmdareits, sbr. kafla 4.2. Leitast skal við að lágmarka neikvæð áhrif sbr. kafla 4.13. og draga úr skerðingu á votlendi og öðrum vistgerðum með hátt eða mjög hátt verndargildi.

Samráð skal haft við Vegagerðina um tengingu við Norðausturveg. Allar framkvæmdir innan veghelgunarsvæðis eru háðar leyfi Vegagerðarinnar.

#### 4.10 VEITUR

Virkjunin skal tengd dreifikerfi RARIK með 33 kV jarðstreng frá vélaspenni virkjunar meðfram aðkomuvegi að nýrri spennistöð RARIK.

Samráð skal haft við RARIK um þverun jarðstrengs vegna framkvæmda og tengingar við dreifikerfið. Allar framkvæmdir innan helgunarsvæðis rafstrengsins eru háðar leyfi RARIK.

Strenglög skal vera innan framkvæmdareits, sbr. kafla 4.2. Leitast skal við að lágmarka neikvæð áhrif sbr. kafla 4.13 og draga úr skerðingu á á votlendi og öðrum vistgerðum með hátt eða mjög hátt verndargildi, s.s. með því að strenglög fylgi veglínu aðkomuvegar.

#### 4.11 MENNINGARMINJAR

Til að koma í veg fyrir rask á fornminjum skulu þær minjar sem geta verið í hættu merktar á framkvæmdatíma. Það á einkum við um fornminjar nærri aðkomuvegi að stöðvarhúsi. Allar skráðar minjar og helgunarsvæði þeirra eru utan framkvæmdareits.

Skv. 21. gr. laga nr. 80/2012 um menningarminjar má enginn spilla, granda og breyta, hylja, laga, aflaga eða flytja úr stað fornminjar nema með leyfi Minjastofnunar Íslands. Ef áður óþekktar fornminjar finnast við framkvæmd á svæðinu skal stöðva hana án tafar og tilkynna til Minjastofnunar Íslands, í samræmi við 24. gr. sömu laga. Óheimilt er að halda framkvæmdum áfram nema með skriflegu leyfi Minjastofnunar Íslands.

#### 4.12 LÝSING

Lýsing er heimil á svæðinu en hún skal hæfa tilefninu á hverjum stað, bæði hvað varðar ljósmagn og útlit. Lýsingin skal vera lágstemmd og glýjulaus en jafnframt tryggja öryggi vegfarenda við mannvirki virkjunarinnar. Gæta skal sérstaklega þess að hún valdi ekki óþarfa ljósmengun, svo sem með notkun hreyfiskynjara.



#### 4.13 FRÁGANGUR OG AÐGERÐIR Á FRAMKVÆMDATÍMA

Haga skal framkvæmdum á svæðinu þannig að þær valdi sem minnstu raski í nærumhverfinu. Áður en framkvæmdir hefjast skal í öllum tilfellum ganga úr skugga um að verðmætum náttúruminum verði ekki raskað. Það skal gert með því að sannreyna hvort slíkar minjar eru á svæðinu áður en hafist er handa.

Frágangur og landmótun skal vera með þeim hætti að stíflan, þröskuldur, veituskurður, inntaksmannvirki, frárennsliskurður, efnistaka og haugsetning falli sem best að svipmóti lands, til að draga úr áhrifum á ásýnd og landslag.

Nýta skal uppgröft og umframefni vegna framkvæmda til landmótunar og frágangs þannig að mannvirki og röskuð svæði falli sem best að umhverfi sínu og líkist sem mest landformum í nágrenni þeirra.

Nýta skal, eins og kostur er, grenndargróður við uppgræðslu og frágang raskaðra svæða. Svarðlag á grónum svæðum sem raskast skal varðveitt þannig að það skemmist ekki og geti nýst aftur til frágangs á sama svæði. Sérstaka aðgát skal sýna við töku svarðlags á bökkum Staðarár og Rauðár. Tryggja skal að geymslutími þess verði sem stystur og að rakastig verði hæfilegt á geymslustað.

Á meðan á framkvæmdum stendur er gert ráð fyrir að vinnu verði hagað á þann hátt að umhverfisröskun verði sem minnst og rask sem af framkvæmdum hlýst verði lagfært þar sem það er unnt jafnóðum og við lok framkvæmda. Þar sem koma þarf vinnutæki um óbrotið land er æskilegt að gera það í þurrviðri og velja leið með það í huga að valda sem minnstum skaða á náttúrunni. Þar sem sár myndast í gróðurhulu skal leitast við að græða það með grenndargróðri. Tryggja skal að ágengar tegundir, s.s. kerfill og lúpína, berist ekki inn á skipulagssvæðið.

Fylgjast skal með framvindu staðargróðurs, eftir að gengið hefur verið frá röskuðum svæðum með svarðlagi, í fimm ár frá framkvæmdum. Grípa skal til viðeigandi aðgerða ef þörf krefur í samráði við Náttúruverndarstofnun.

Svigrúm er til tilfærslu mannvirkja innan framkvæmdareita með það að markmiði að fella mannvirki sem best að landi og/eða að lágmarka rask, svo

sem m.t.t. gróðurs, jarðmynda og ásýndar. Þar sem framkvæmdareitur liggur um bakka Staðarár og Rauðár skal sýna sérstaka aðgát og leitast við að viðhalda náttúrulegum bakkagróðri eins og kostur er.

Á framkvæmdatíma skal eftir því sem kostur er lágmarka truflun á lífríki á svæðinu, einkum fugla- og vatnalíf.

Á framkvæmdatíma skal eftir því sem kostur er lágmarka truflun, hávaða og álag á nærsamfélagið vegna flutninga og af völdum ökutækja og vinnuvéla í grennd við byggð svæði og á þjóðvegum.



## 5 UMhverfismat skipulagsins

Áhrif skipulagsgerðarinnar er metin samkvæmt lögum um umhverfismat framkvæmda og áætlana nr. 111/2021, sbr. 2. gr. laganna. Áhrif skipulagsins eru metin samhliða gerð skipulagsins og mið tekið af niðurstöðum matsins við útfærslu þess.

### 5.1 MATSSKYLDA FRAMKVÆMDAR

Staðarvirkjun fellur í flokk B og skal tilkynna hana Skipulagsstofnun sem tekur ákvörðun um hvort framkvæmdin skuli háð umhverfismati, sbr. 19. og 20. gr. og lið 3.15 í 1. viðauka laga um umhverfismat framkvæmda og áætlana nr. 111/2021. Samhliða skipulagsferlinu er unnin matsskyldufyrirspurn til ákvörðunar Skipulagsstofnunar um matsskyldu. Fyrirspurnin er jafnframt hluti af umhverfismatskýrslu skipulagsins og verður kynnt samhliða auglýsingu skipulagstillögu.

### 5.2 MIKILVÆGIR UMhverfispættir

Áhrifaþættir eru þeir hlutar stefnunnar eða framkvæmdarinnar sem eru líklegir til að hafa áhrif á umhverfið. Umhverfispættir eru þeir þættir sem framkvæmdin eða stefnan getur haft áhrif á. Umhverfismatinu er ætlað að lágmarka neikvæð áhrif og hámarka þau jákvæðu.

Í eftirfarandi töflu (Tafla 5.1) er vinsun umhverfispáttá, þ.e. megin matsþættir og umhverfispættir sem eru líklegir til að verða fyrir áhrifum vegna skipulagsins. Val umhverfispáttá byggir á fyrirliggjandi upplýsingum um framkvæmdina.

Tafla 5.1 Matsþættir og umhverfispættir sem teljast líklegir til þess að verða fyrir áhrifum vegna skipulagsins.

Matsþáttur	Umhverfispættir	Skýringar
Náttúrufarslegir þættir	Vatn, vatnalíf, jarðvegur, jarðmyndanir, dýr, plöntur, líffræðileg fjölbreytni og loftslag	Áhrif á vatnafar og vatnalíf vegna virkjunar. Áhrif á landi og áhrif á jarðveg, gróid land og jarðmyndanir vegna rasks svo sem við stíflugerð, efnistöku og lagningu þrýstipípu, veitna og vinnuvega. Áhrif á dýralíf vegna rasks og búsvæðaröskunar, einkum á framkvæmdatíma. Losun gróðurhúsalofttegunda vegna losunar jarðvegs, efnisnotkunar í virkjunina (stál og steypa) og notkunar vinnuvéla.
Menningarminjar og landslag	Landslag og menningarminjar	Möguleg áhrif á menningarminjar. Breytingar á ásýnd svæðisins, bæði á framkvæmdatíma og til lengri tíma vegna rasks og nýrra mannvirkja.
Hagrænir þættir og innviðir	Íbúar, loftslag, efnisleg verðmæti	Styrkari innviðir og aukið afhendingaröryggi raforku á svæðinu. Sterkari innviðir skapa einnig svigrúm fyrir orkuskipti. Aukin umsvif á framkvæmdatíma og störf við uppbyggingu virkjunarinnar.
Heilsa og öryggi	Heilbrigði manna, landslag, hljóð, loft og vatn	Rykmyndun, hávaði og ónæði á framkvæmdatíma. Áhrif á upplifun lands og útivist, bæði á framkvæmdatíma og til lengri tíma. Á framkvæmdatíma verður um að ræða aukna umferð um svæðið en ekki er talið að hún hafi í för með sér hættu á slysum ef vel verður staðið að merkingum á svæðinu.



### 5.3 AÐFERÐIR VIÐ UMHVERFISMAT

Við umhverfismat skipulagsins er stuðst við þær upplýsingar sem fyrir liggja um grunnástand umhverfis og aflað hefur verið við undirbúning skipulagsgerðarinnar og fyrirspurnar um matsskyldu.

Framsetning umhverfismats verður í formi matstafla og/eða texta.

Í umhverfismatinu er stuðst við vægiseinkunnir við mat á valkostum og einstökum þáttum skipulagsins (Tafla 5.2). Vægiseinkunnin byggir á leiðbeiningum Skipulagsstofnunar.<sup>27</sup>

Í umhverfismatinu er lagt mat á það hvort uppbygging samkvæmt útfærslu í skipulagi eða aðrir valkostir styðji eða gangi gegn þeirri stefnu sem viðeigandi umhverfisviðmið fela í sér.

Tafla 5.2 Vægiseinkunn fyrir mat á umhverfisáhrifum vegna skipulagsgerðarinnar.

Vægiseinkunn	Skýringar
++	<b>Veruleg jákvæð áhrif.</b> Skipulagstillaga eða framkvæmd styður viðkomandi umhverfisviðmið og stuðlar að verulega jákvæðri breytingu á umhverfinu
+	<b>Jákvæð áhrif.</b> Tillaga að skipulagi eða framkvæmd styður viðkomandi umhverfisviðmið
0	<b>Engin eða óveruleg áhrif / Á ekki við.</b> Skipulagstillaga eða framkvæmd hefur engin, lítil eða óljós tengsl við viðkomandi umhverfisviðmið
-	<b>Neikvæð áhrif.</b> Skipulagstillaga eða framkvæmd vinnur gegn eða gengur þvert á viðkomandi umhverfisviðmið
--	<b>Veruleg neikvæð áhrif.</b> Skipulagstillaga eða framkvæmd vinnur gegn eða gengur þvert á viðkomandi umhverfisviðmið og stuðlar að verulega neikvæðri breytingu á umhverfinu
?	<b>Óvissa um áhrif / Vantar upplýsingar.</b> Óvíst er eða háð útfærslu hvort skipulagstillaga eða framkvæmd styður eða vinnur gegn viðkomandi umhverfisviðmiði

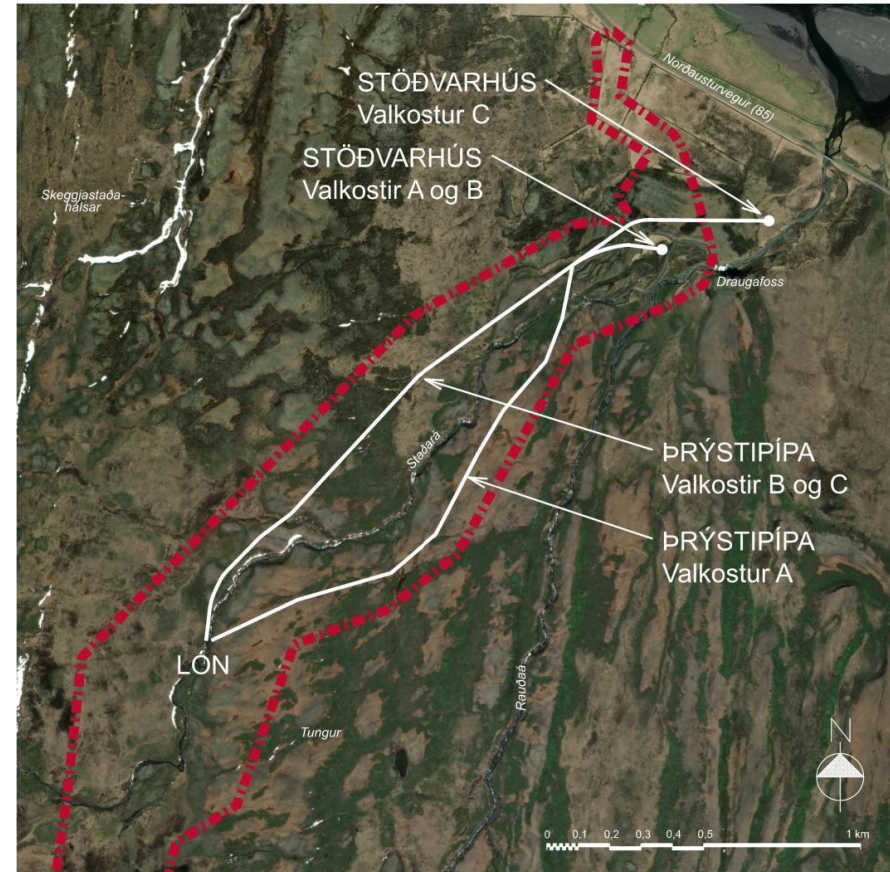
<sup>27</sup> Skipulagsstofnun (2007). Leiðbeiningar um umhverfismat áætlana. Sótt 14. mars. 2025 á <https://www.skipulag.is/>.



## 5.4 VALKOSTIR

Bornir eru saman Valkostur A, B og C ásamt núllkosti en valkostirnir fela í sér mun í staðsetningu stöðvarhúss og legu þrýstipípu frá stíflu, sjá (*Mynd 5.1*).

- **Núllkostur.** Að ekki verði af uppbyggingu virkjunarinnar.
- **Valkost A.** Að stöðvarhús verði staðsett ofan Draugafoss og þrýstipípa grafin niður eftir austurbakka Staðarár að stöðvarhúsi.
- **Valkostur B.** Að stöðvarhús verði staðsett ofan Draugafoss og þrýstipípa grafin niður á vesturbakka árinna.
- **Valkostur C.** Að stöðvarhús verði staðsett neðan Draugafoss og þrýstipípa grafin niður á vesturbakka árinna.



*Mynd 5.1 Valkostir um staðsetningu stöðvarhúss og þrýstipípu.*



## 5.5 UMHVERFISÞÆTTIR, VIÐMIÐ OG VÍSAM

Í lögum um umhverfismat framkvæmda og áætlana kemur fram að í umhverfismati skuli greina, lýsa og meta, með tilliti til viðkomandi framkvæmdar eða áætlunar, bein og óbein umtalsverð áhrif á eftirfarandi umhverfisþætti:

- a. *íbúa og heilbrigði manna,*
- b. *líffræðilega fjölbreytni með sérstakri áherslu á tegundir og búsvæði sem njóta verndar,*
- c. *land, landslag, víðerni, jarðmyndanir, jarðveg, vatn, loft og loftslag,*
- d. *efnisleg verðmæti og menningarminjar,*
- e. *næmi framkvæmdar eða áætlunar fyrir hættu á stórslysum og náttúruhamförum,*
- f. *samspil þeirra þátta sem taldir eru upp í a–e-lið.*

Í umhverfismatinu er miðað við ofangreinda umhverfisþætti, en einstaka þættir brotnir upp í minni einingar.

Umhverfisviðmiðum er ætlað að lýsa æskilegri þróun með tilliti til sjálfbærni og umhverfismála. Þau byggja á stefnu stjórnvalda, svo sem landsskipulagsstefnu og markmiðum laga. Skilgreindar eru matsspurningar til að greina hvort stefnan í skipulagi styður eða vinnur gegn umhverfisviðmiðunum.

Neðangreint eru megin matsþættir í umhverfismati skipulagstillögunnar, þ.e. náttúrufarslegir þættir, menningarminjar og landslag, hagrænir þættir og innviðir og heilsa og öryggi, en þar eru skilgreind umhverfisviðmið og vísar fyrir hvern matsþátt. Jafnframt eru skilgreindar matsspurningar til að kanna hvort tiltekinn valkostur í skipulagi eða skipulagið í heild styður eða gengur gegn skilgreindum viðmiðum.



## Náttúrufarslegir þættir

Umhverfisþættir	Umhverfisviðmið	Vísar	Matsspurningar
Vatn Vatnalíf Jarðvegur Jarðmyndanir Dýr Plöntur Líffræðileg fjölbreytni Loftslag	<p><b>Lög um náttúruvernd nr. 60/2013.</b> Í 61. gr. er ákvæði um sérstaka vernd tiltekinna vistkerfa og jarðminja sem njóta verndar skv. lögnum.</p> <p><b>Landsskipulagsstefna 2024-2038.</b> Áhersla A.4. <i>Skipulag stuðli að verndun og varðveislu líffræðilegrar fjölbreytni, sérstæðrar náttúru og menningarminja.</i></p> <p><b>Aðgerðaráætlun í loftslagsmálum.</b> Viðmiðið er að draga úr losun gróðurhúsalofttegunda og vinna að aðlögun að loftslagsbreytingum.</p> <p><b>Lög um stjórn vatnamála nr. 36/2011.</b> Markmið laganna er m.a. að vernda vatn og vistkerfi þess og hindra frekari rýrnun vatnsgæða. Einnig að stuðla að sjálfbærri nýtingu vatns og langtímavernd auðlindarinnar.</p>	Verndarsvæði Náttúruminjar Líffræðileg fjölbreytni Vistgerðir og gróðurfar Fuglalíf Vatnshlot	<ul style="list-style-type: none"> <li>Hefur stefnan áhrif á lykil vistkerfi, svo sem mikilvæg fuglasvæði, Ramsarsvæði eða gróið land?</li> <li>Hefur stefnan/framkvæmdin áhrif á svæði á náttúruminjasrá (friðlýst svæði, fólkvanga eða önnur svæði á náttúruminjasrá)?</li> <li>Hefur stefnan/framkvæmdin áhrif á svæði sem njóta verndar skv. 61. gr. náttúruverndarlaga, svo sem birkiskóga, mýrar og flóa stærri en 2 ha, stöðuvötn stærri en 1.000 m<sup>2</sup>, sjávarfitjar og leirur og fossa?</li> <li>Hefur stefnan/framkvæmdin í för með sér umfangsmikið beint rask og varanleg áhrif á jarðmyndanir?</li> <li>Hefur stefnan/framkvæmdin áhrif á loftslagsmál, þ.e. veldur hún aukinni losun gróðurhúsalofttegunda?</li> <li>Hefur stefnan/framkvæmdin áhrif á eða breytir straumvatns-, grunnvatns- og stöðuvatnshloti?</li> <li>Er hætt á að stefnan/framkvæmdin valdi álagi eða hnignun vatnshlota og að þau nái ekki umhverfismarkmiði sínu um gott ástand?</li> </ul>



## Menningarminjar og landslag

Umhverfispættir	Umhverfisviðmið	Vísar	Matsspurningar
Landslag Menningarminjar	<p><b>Lög um náttúruvernd nr. 60/2013.</b> Meðal markmiða laganna (c. liður 1. gr.) er að tryggja rétt almennings til að fara um landið og njóta náttúrunnar og stuðla þannig að almennri útivist í sátt við náttúruna, landsmönnum til heilsubótar og velsældar. Í 69. gr. laganna segir að við hönnun mannvirkja skuli þess gætt að þau falli sem best að svipmóti lands.</p> <p><b>Lög um menningarminjar nr. 80/2012.</b> Tilgangur laganna er að stuðla að verndun menningarminja og tryggja að íslenskum menningararfi verði skilað óspilltum til komandi kynslóða.</p> <p><b>Landsskipulagsstefna 2024-2038.</b></p> <ul style="list-style-type: none"> <li>Áhersla A.5. Skipulag miði að því að varðveita fjölbreytt og verðmætt landslag, svo sem óbyggð víðerni og landslagsheildir<sup>20</sup>.</li> </ul>	<p>Ásýnd lands</p> <p>Landslagsheildir</p> <p>Röskun lands</p> <p>Óbyggð svæði</p> <p>Menningarminjar</p>	<ul style="list-style-type: none"> <li>Hefur stefnan/framkvæmdin í för með sér umfangsmikið rask á landi sem breytir ásýnd lands?</li> <li>Hefur stefnan/framkvæmdin áhrif á landslagsheildir eða sérstakt landslags sem hefur hátt gildi, svo sem m.t.t. náttúruminja, menningarminja eða útivistargildis?</li> <li>Hefur stefnan/framkvæmdin áhrif á óbyggð víðerni?</li> <li>Hefur stefnan/framkvæmdin í för með sér hættu á röskun á fornleifum?</li> </ul>



## Hagrænir þættir og innviðir

Umhverfisþættir	Umhverfisviðmið	Vísar	Matsspurningar
Íbúar Efnisleg verðmæti Loftslag	<p><b>Landsskipulagsstefna 2024-2038.</b></p> <ul style="list-style-type: none"> <li>Áhersla B.5. Skipulag stuðli að jöfnu aðgengi að orku um land allt og traustum veitunnviðum sem tryggja örugga afhendingu orku.</li> <li>Áhersla C.2. Skipulag stuðli að orkuskiptum og að orkuauðlindir verði nýttar með sjálfbærum hætti, með það að leiðarljósi að draga úr losun gróðurhúsalofttegunda og tryggja orkuöryggi.</li> <li>Áhersla C.6. Skipulag stuðli að uppbyggingu atvinnulífs til framtíðar með áherslu á eftirsóknarvert umhverfi og sjálfbæra nýtingu lands.<sup>20</sup></li> </ul>	<p>Íbúafjöldi Hagvöxtur Staða atvinnulífs og fjölbreytni Orkuframleiðsla Ferðaþjónusta Viðhorf ferðamanna</p>	<ul style="list-style-type: none"> <li>Stuðlar stefnan/framkvæmdin að atvinnuuppbyggingu á svæðinu?</li> <li>Stuðlar stefnan/framkvæmdin að sterkari innviðum og þoli gagnvart samfélags- og umhverfisbreytingum?</li> <li>Stuðlar stefnan/framkvæmdin að orkuskiptum og/eða bættri orkunýtingu?</li> <li>Hversu líklegt er að stefnan/framkvæmdin hafi áhrif á komur útivistarfólks/ferðamanna á svæðið?</li> </ul>



## Heilsa og öryggi

Umhverfispættir	Umhverfisviðmið	Vísar	Matsspurningar
Heilbrigði manna Landslag Loft Hljóð Vatn	<p><b>Lög um náttúruvernd nr. 60/2013.</b> Meðal markmiða laganna (c. liður 1. gr.) er að tryggja rétt almennings til að fara um landið og njóta náttúrunnar og stuðla þannig að almennri útivist í sátt við náttúruna, landsmönnum til heilsubótar og velsældar. Í 69. gr. laganna segir að við hönnun mannvirkja skuli þess gætt að þau falli sem best að svipmóti lands.</p> <p><b>Landsskipulagsstefna 2024-2038.</b></p> <ul style="list-style-type: none"> <li>Áhersla B.10. Skipulag geri viðeigandi ráðstafanir varðandi heilnæmi umhverfis<sup>20</sup>.</li> </ul> <p><b>Reglugerð um hávaða nr. 774/2008.</b> Markmið reglugerðarinnar er að koma í veg fyrir eða draga úr skaðlegum áhrifum af völdum hávaða</p> <p><b>Reglugerð um loftgæði nr. 787/1999.</b> Meðal markmiða reglugerðarinnar er að koma í veg fyrir eða draga úr skaðlegum áhrifum loftmengunar á heilsu manna og umhverfið og að draga úr mengun lofts.</p>	Aðgengi að útivistarsvæðum Hljóðstig Loftgæði Vatnsgæði	<ul style="list-style-type: none"> <li>Hefur stefnan/framkvæmdin áhrif á loftgæði og hljóðvist?</li> <li>Hefur stefnan áhrif á möguleika til útivistar og hreyfingar?</li> <li>Eru líkur á stefnan/framkvæmdin orsaki mengun í grunnvatni og þannig haft áhrif á efnafraeðilegt ástand grunnvatnshlota?</li> </ul>



## 5.6 UMHVERFISMAT VALKOSTA

Í kaflanum er umhverfismat valkosta um staðsetningu stöðvarhúss og legu þrýstipípu, auk núllkosta.

- **Núllkostur.** Að ekki verði af uppbyggingu virkjunarinnar.
- **Valkost A.** Að stöðvarhús verði staðsett ofan Draugafoss og þrýstipípa grafin niður eftir austurbakka Staðarar að stöðvarhúsi.
- **Valkostur B.** Að stöðvarhús verði staðsett ofan Draugafoss og þrýstipípa grafin niður á vesturbakka árinna.
- **Valkostur C.** Að stöðvarhús verði staðsett neðan Draugafoss og þrýstipípa grafin niður á vesturbakka árinna.

Vísað er til ofangreindrar skilgreiningar á mikilvægum umhverfispáttum í kafla 5.2, umhverfispáttum, viðmiðum, vísu í kafla 5.5 og vægiseinkunn í kafla 5.3.



Náttúrufarslegir þættir

Matsspurning/Vægis-einkunn	Núll-kostur	Kostur A	Kostur B	Kostur C
Hefur stefnan áhrif á lykil vistkerfi, svo sem mikilvæg fuglasvæði, Ramsarsvæði eða gróið land?	0	-	-	-
Hefur stefnan/framkvæmdin áhrif á svæði á náttúruvinjaskrá (friðlýst svæði, fólkvangi eða önnur svæði á náttúruvinjaskrá)?	0	0	0	0
Hefur stefnan/framkvæmdin áhrif á svæði sem njóta verndar skv. 61. gr. náttúruverndarlaga, svo sem birkiskóga, mýrar og flóa stærri en 2 ha, stöðuvötn stærri en 1.000 m <sup>2</sup> , sjávarfitjar og leirur og fossa?	0	0	0	--
Hefur stefnan/framkvæmdin í för með sér umfangsmikið beint rask og varanleg áhrif á jarðmyndanir?	0	-	-	-
Hefur stefnan/framkvæmdin áhrif á loftslagsmál, þ.e. veldur hún aukinni losun gróðurhúsalofttegunda?	0	+	+	+
Hefur stefnan/framkvæmdin áhrif á eða breytir straumvatns-, grunnvatns- og stöðuvatnshloti?	0	--	--	--
Er hættu á að stefnan/framkvæmdin valdi álagi eða hnignun vatnshlota og að þau nái ekki umhverfismarkmiði sínu um gott ástand?	0	--	--	--

Skýringar

Svæðið tilheyrir hvorki mikilvægum fuglasvæðum né ramsarsvæðum, en framkvæmdin felur í sér neikvæð áhrif á gróið land sem getur haft áhrif á búsvæði fugla, áhrifin eru þó að mestu tímabundin.

Stefnan hefur ekki áhrif á svæði á náttúruvinjaskrá.

Valkostur C felur í sér 53% rennisskerðingu um Draugafoss sem nýtur verndar skv. 61.gr náttúruverndarlaga.

Valkostur A felur í sér að þrýstipípa verður grafin að miklu leyti um mela sem hafa lágt verndargildi og raskar minna af grónu landi. Þrýstipípa í valkostum B og C er áætluð um gróið land með meiri þekju vistgerða með hærra verndargildi.

Allir valkostir fela í sér sömu veitingu á vatni úr Rauðá um gróið land og sömu gerð uppistöðulóns

Allir kostir fela í sér rask á grónu landi. Engar jarðmyndanir sem njóta verndar eru á svæðinu.

Stefnan hefur tímabundin neikvæð áhrif á losun gróðurhúsalofttegunda vegna losunar frá jarðvegi og rasks á grónu landi og umferðar vinnuvéla á framkvæmdatíma. Hún mun þó hafa jákvæð áhrif á rekstartíma þar sem afhendingaröryggi raforku eykst og dregur úr þörf á notkun dísilrafstöðva.

Stefnan hefur þau áhrif að hluti vatnshlotsins 102-1417-R Staðará/Rauðá verður að stöðuvatni með myndun lóns ásamt því að hlutar þess, neðan veitumannvirkis og neðan stíflu verða fyrir rennisskerðingu.

Rennisskerðingin er líkleg til að hafa neikvæð áhrif á samfellu vatnshlotsins og þar af leiðandi neikvæð áhrif á umhverfismarkmið þess.



**Menningarminjar og landslag**

Matsspurning/Vægisæinkunn	Núll-kostur	Kostur A		Kostur B		Kostur C
Hefur stefnan/framkvæmdin í för með sér umfangsmikið rask á landi sem breytir ásýnd lands?	0	-	--	-	-	--
Hefur stefnan/framkvæmdin áhrif á landslagsheildir eða sérstakt landslag sem hefur hátt gildi, svo sem m.t.t. náttúruminja, menningarminja eða útivistargildis?	0	0	-	0	-	--
Hefur stefnan/framkvæmdin áhrif á óbyggð víðerni?						
Hefur stefnan/framkvæmdin í för með sér hættu á röskun á fornleifum?	0	-	-	-	-	-

**Skýringar**

Stefnan hefur í för með sér neikvæð staðbundin áhrif á ásýnd lands. Valkostur C hefur meiri ásýndaráhrif þar sem hann veldur rennlisskerðingu um Draugafoss og stöðvarhús er staðsett neðan fossins. Pípuleið A liggur að hluta um ógróna mela með takmarkaða möguleika á uppgræðslu og auknar líkur eru á jarðvegseyðingu og sýnileika rasks.

Stefnan, óháð valkostum, leiðir skerðingar á nálægu óbyggðu víðerni sé miðað við 5 km mörk frá næstu mannvirkjum. Heildarflatarmál svæðisins er skráð 4.109 km<sup>2</sup> en ekki liggur fyrir greining á umfangi skerðingarinnar.

Draugafoss telst til menningarminja vegna tengingar nafnsins við þjóðtrú, eins er hann líklega forn drekkingshylur Skeggjastaðabings og yrði eins og fyrr segir fyrir neikvæðum áhrifum af valkosti C.

Nokkrar skráðar fornleifar eru í innan fyrirhugaðs framkvæmdasvæðis og gætu því verið í hættu af framkvæmdinni. Fleiri fornminjar eru skráðar pípuleið í valkosti A.



*Hagrænir þættir og innviðir*

<b>Matsspurning/Vægis-einkunn</b>	<b>Núll-kostur</b>	<b>Kostur A</b>	<b>Kostur B</b>	<b>Kostur C</b>
<i>Stuðlar stefnan/framkvæmdin að atvinnuuppbyggingu á svæðinu?</i>	-	++	++	++
<i>Stuðlar stefnan/framkvæmdin að orkuskiptum og/eða bættri orkunýtingu?</i>	-	++	++	++
<i>Stuðlar stefnan/framkvæmdin að sterkari innviðum og þoli gagnvart samfélags- og umhverfisbreytingum?</i>	0	++	++	++
<i>Er líklegt að stefnan/framkvæmdin hafi áhrif á komur útivistarfólks/ferðamanna á svæðið?</i>	0	0	0	--

*Skýringar*

Afhendingaröryggi raforku batnar með tilkomu virkjunarinnar sem styður við atvinnuuppbyggingu á svæðinu.

Stefnan dregur úr þörf fyrir dísilrafstöðvar til að framleiða orku fyrir svæðið.

Sterkari innviðir skapa skilyrði fyrir byggð og styrkja búsetu á svæðinu.

Kostur C myndi valda fyrrgreindum neikvæðum áhrifum á Draugafoss sem er einn af fáum fossum í Bakkafirði og hefur því mikið vægi sem áhugaverður staður á svæðinu.



### Heilsa og öryggi

Matsspurning/Vægiseinkunn	Núll-kostur	Kostur A	Kostur B	Kostur C
Hefur stefnan/framkvæmdin áhrif á loftgæði og hljóðvist?	0	-	-	-
Stuðlar stefnan að möguleikum til útivistar og hreyfingar?	0	-	-	--
Eru líkur á stefnan/framkvæmdin orsaki mengun í grunnvatni og þannig haft áhrif á efnafraðilegt ástand grunnvatnshlota?	0	0	0	0

### Skýringar

Búast má við tímabundnum áhrifum á lofgæði og hljóðvist vegna hávaða og rykmyndunar á framkvæmdatíma. Framkvæmdin hefur m.a. í för með sér talsverða umferð vinnuvéla og flutningabíla um Norðausturveg (85). Þessi áhrif hverfa á rekstartíma.

Stefnan er ólíkleg til að hafa áhrif á möguleika til útivistar og hreyfingar til framtíðar, en talsverð truflun verður á svæðinu á framkvæmdatíma. Valkostur C er líklegur til að breyta upplifun af svæðinu á rekstartíma virkjunarinnar.

Grunnvatnshlotið 102-292-G Austfirðir er óverulegur vatnsveitir með staðbundnu og takmörkuðu grunnvatnsstreymi og hefur ekki tengsl við yfirborðsvatn, því er ólíklegt að stefnan muni hafa áhrif á grunnvatnshlotið.



## 5.7 SAMANTEKT ÁHRIFA VALKOSTA

Heildar niðurstaðan er að öllum valkostum fylgir rask á grónu landi. Rask vegna þrýstipípu í valkostum A og C verður að mestu leyti tímabundið á framkvæmdatíma en lagast á rekstartíma virkjunarinnar. Frágangur rasks vegna þrýstipípu í valkosti B kann að fela í sér meiri áskorun þar sem takmarkaðir möguleikar eru til uppgræðslu.

Allir valkostir fela í sér rennisskerðingar á einhverjum hluta vatnshlotsins *Staðará/Rauða*. Rennisskerðing valkostar C er umfangsmeiri en í öðrum kostum. Rennisskerðingin nær niður fyrir Draugafoss sem nýtur sérstakrar verndar skv. 61. gr. náttúruverndarlaga ásamt því að teljast til menningarminja og sem viðkomustaður ferðamanna. Valkostur C hefur því talsverð neikvæð áhrif á þessa þætti.

Möguleg hættu er á röskun fornleifa óháð valkostum en leifar eru í útjaðri fyrirhugaðra framkvæmdasvæða.

Allir kostir munu hafa talverð jákvæð áhrif á hagræna þætti og innviði en allir stuðla þeir að uppbyggingu innviða sem rennir stoðum undir atvinnuuppbyggingu og búsetu á svæðinu.

Heilt yfir fylgja neikvæðustu umhverfisáhrifin valkosti C og telur þar hæst rennisskerðing um Draugafoss sem fylgja önnur neikvæð áhrif eins og upp hefur verið talið. Helsti munurinn á valkostum A og B felst í umfangi rasks á vistgerðum með hærra verndargildi og möguleikum til frágangs.

Í skipulaginu er valkostur B útfærður þar sem niðurstaða matsins meta hann hafa minnst áhrif á umhverfið af þeim kostum sem teknir voru til mats.

## 5.8 ÁHRIF SKIPULAGSTILLÖGUNNAR Í HEILD

Fyrir er þess getið að samhliða skipulagsferlinu er unnin matsskyldufyrirspurn til ákvörðunar Skipulagsstofnunar um matsskyldu. Fyrirspurnin er jafnframt hluti af umhverfismatskýrslu skipulagsins og verður fylgiskjal tillögunnar í samræmi við 9. gr. laga um umhverfismat framkvæmda og áætlana nr. 111/2021.

Í greinargerðum skipulagsins eru metnir sérstaklega valkostir um útfærslu framkvæmdarinnar í skipulagi í samræmi við 5. mgr. 12. gr. skipulagslaga, sbr. umfjöllun í kafla 5.6.