



STAÐARÁRVIRKJUN Í BAKKAFIRÐI

Breyting á Aðalskipulagi Langanesbyggðar 2007-2027

Tillaga til kynningar á vinnslustigi

12. mars 2026





STAÐARÁRVIRKJUN Í BAKKAFIRÐI

Greinargerð og uppdráttur

Skv. skipulagslögum nr. 123/2010

og lögum um umhverfismat framkvæmda og áætlana nr. 111/2021

Unnið af Verkís

Höf: EBK – Rýnt: EIJ – Samþ: ÞG

Verknr: 25025-001





Samþykktir

Aðalskipulagsbreyting þessi sem auglýst hefur verið skv. 31. gr. skipulagslaga nr. 123/2010 var samþykkt í sveitarstjórn Langanesbyggðar þann

_____.

Aðalskipulagsbreyting þessi var staðfest af Skipulagsstofnun þann

_____.



EFNISYFIRLIT

1	INNGANGUR	1
1.1	TILDRÖG.....	1
1.2	TILGANGUR OG MARKMIÐ.....	1
1.3	MÁLSMÆÐFERÐ OG KYNNING	1
2	FORSENDUR OG SAMHENGI SKIPULAGS	3
2.1	SKIPULAGSSVÆÐIÐ.....	3
2.2	VEÐURFAR	3
2.3	JARÐFRÆÐI	3
2.4	VATNSHLOT	3
2.5	NÁTTÚRUMINJAR OG VISTGERÐIR.....	4
2.6	MENNINGARMINJAR	4
2.7	LANDSLAG OG VÍÐERNI	4
2.8	NÁTTÚRUVÁ	4
3	SKIPULAG OG TENGL VÍÐ ÁÆTALNIR	5
3.1	SVÆÐISSKIPULAG	5
3.2	GILDANDI AÐALSKIPULAG	5
3.3	DEILISKIPULAG.....	6
3.4	TENGL VÍÐ AÐRAR ÁÆTLANIR.....	6
4	BREYTING Á AÐALSKIPULAGI	9
4.1	BREYTING Á GREINARGERÐ.....	9
4.1.1	Athafna- og iðnaðarstarfsemi.....	9
4.1.2	Rafmagnsveita	10
4.1.3	Efnistaka	10
4.2	BREYTING Á UPPDRÆTTI	11
5	UMHVERFISMAT SKIPULAGSINS	12
5.1	MATSSKYLDA FRAMKVÆMDAR.....	12
5.2	MIKILVÆGIR UMHVERFISÞÆTTIR	12
5.3	AÐFERÐIR VÍÐ UMHVERFISMAT.....	13
5.4	VALKOSTIR	14
5.5	UMHVERFISÞÆTTIR, VIÐMIÐ OG VÍSAR	15
5.6	UMHVERFISMAT VALKOSTA.....	20

5.7	SAMANTEKT ÁHRIFA VALKOSTA	25
5.8	ÁHRIF SKIPULAGSTILLÖGUNNAR Í HEILD	25



1 INNGANGUR

1.1 TILDRÖG

Arctic Hydro hefur áform um að reisa vatnsaflsvirkjun í Staðará í Bakkafirði. Áætlað uppsett afl virkjunarinnar er 0,99 MW og árleg orkuframleiðsla 6,1 GWh. Virkjunin verður tengd við dreifikerfi RARIK. Framkvæmdin er í samræmi við tillögur starfshóps á vegum umhverfis-, orku- og loftslagsráðherra að aðgerðum til að efla samfélagið í Langesbyggð. Starfshópurinn taldi litlar virkjanir geta haft góð áhrif á rekstur dreifikerfisins, minnkað töp og styrkt samkeppnisstöðu svæðisins.¹

Framkvæmdasvæðið tilheyrir sveitarfélaginu Langesbyggð. Í gildi er *Aðalskipulag Langesbyggðar 2007–2027* og samkvæmt því er framkvæmdasvæðið skilgreint sem landbúnaðarland. Samkvæmt Skipulagsvefsjá er ekki í gildi deiliskipulag fyrir framkvæmdasvæðið eða næsta nágrenni þess.

Fyrirhuguð virkjun fellur undir lið 3.15 í 1. viðauka laga um mat á umhverfisáhrifum nr. 111/2021. Liðurinn tilheyrir flokki B og er framkvæmdin því tilkynningarskyld til ákvörðunar Skipulagsstofnunar um matsskyldu. Unnið er að gerð fyrirspurnarskýrslu fyrir Staðarvirkjun.

Unnið er deiliskipulag fyrir Staðarvirkjun samhliða aðalskipulagsbreytingunni. Jafnframt er gert ráð fyrir að skýrsla vegna fyrirspurnar um matskyldu framkvæmdarinnar nýtist sem hluti af umhverfismat skipulagsins.

1.2 TILGANGUR OG MARKMIÐ

Tilgangur skipulagsins er að skapa svigrúm fyrir uppbyggingu Staðarvirkjunar í Bakkafirði.

Markmiðið er að framleiða hreina og endurnýjanlega orku inn á dreifikerfi raforku og efla þannig orkuöryggi á svæðinu. Einnig er markmiðið að framkvæmdir valdi sem minnstum neikvæðum áhrifum á umhverfið og að vandað verði til umhverfisfrágangs.

1.3 MÁLSMEÐFERÐ OG KYNNING

Aðalskipulagsbreytingin er unnin í samræmi við 1. mgr. 36. gr. skipulagslaga nr. 123/2010 og í samræmi við 2. gr. laga um umhverfismat framkvæmda og áætlana nr. 111/2021. Ráðgjafi við skipulagsgerðina er Verkís.

Skipulagslýsing verkefnisins var tekin fyrir í skipulags- og umhverfisnefnd 8. apríl 2025 og í Hverfisráði Bakkafjarðar 8. maí. Hverfisráð bókaði um áhyggjur vegna röskunar á náttúru í Bakkafirði og lagði til að gripið yrði til mótvægisáðgerða m.a. tryggja að Draugafossi verði hlíft. Sveitarstjórn samþykkti á 45. fundi sínum þann 15. maí 2025 að auglýsa skipulagslýsinguna og óskaði jafnframt eftir að gripið yrði til mótvægisáðgerða til að tryggja að Draugafossi verði hlíft.

Skipulagslýsingin var kynnt 30. maí – 20. júní 2025. Umsagnir bárust frá 11 aðilum auk Skipulagsstofnunar, sjá neðangreinda töflu (*Tafla 1.1*).

¹ Stjórnarráð Íslands. (2024). Skýrsla starfshóps um eflingu samfélagsins á Langesi á málefnaviði umhverfis-, orku- og loftslagsráðuneytisins. Sótt 28. mars 2025 af <https://www.stjornarradid.is/>



Tafla 1.1 Umsagnir um skipulagslýsingu.

Aðili	Dags.	Ábendingar
Norðurþing Líney Gylfadóttir	3. júní 2025	Gerir ekki athugasemd.
Minjastofnun Íslands Sædís Gunnarsdóttir	6. júní 2025	Minnir á að gera þarf fornleifaskráningu.
Náttúruverndarstofnun Axel Benediktsson og Ingibjörg Marta Bjarnadóttir	10. júní 2025	Vistgerðir, lífríki, landslag og ásýnd, sérstaka vernd, náttúruverndarstefnu sveitarfélagsins og gerð umhverfismats áætlunarinnar.
Skipulagsstofnun Margrét Þóra Sæmundsdóttir	12. júní 2025	Minnir á 5. gr. jarðalaga, að hafa gott samráð við íbúa og aðra hagsmunaaðila og að skila inn stafrænum gögnum.
Rarik Haraldur Jónatan Klausen	13. júní 2025	Gerir ekki athugasemdir við lýsinguna en óskar eftir að haft verði tímanlega samband vegna strengja.
Náttúrufræðistofnun Lovísa Ásbjörnsdóttir	18. júní 2025	Ábendingar varðandi sérstaka vernd, vistgerðir, lífríki, landslag og ásýnd og umhverfismat áætlunarinnar.
Heilbrigðiseftirlit Norðurlands eystra Jóhannes H Hauksson	19. júní 2025	Gerir ekki athugasemd.
Vopnafjarðarhreppur Valdimar O Hermannsson	20. júní 2025	Gerir ekki athugasemd.
Vegagerðin	20. júní 2025	Óskar eftir samstarfi við vinnslu skipulagsins hvað varðar þætti er snúa að vegum, umferð, umferðaröryggi, námum og öðrum þáttum. Minnir á ákvæði laga um veghelgun og tengingar við þjóðvegi.

Hafranssóknarstofnun Hrönn G. Guðmundsdóttir og Hlynur Bárðarson	20. júní 2025	Ábendingar varðandi vatnshlot, vistgerðir, lífríki og efnistöku.
Veðurstofa Íslands Hlíf Sævarsdóttir	7. júlí 2025	Gerir ekki athugasemd.
Fiskistofa Hera K. Aradóttir	16. júlí 2025	Tekur undir umsögn Hafró. Bendir á leyfismál.

Tekið hefur verið mið af umsögnum við gerð skipulagsins.



2 FORSENDUR OG SAMHENGI SKIPULAGS

2.1 SKIPULAGSSVÆÐIÐ

Skipulagsgerðin tekur til svæðis fyrir alla helstu framkvæmdaþætti Staðarvirkjunar við Bakkafjörð, þ.e. svæðis fyrir lón og stíflu, veituskurð milli Rauðár og Staðarár, þröskuld í Rauðá, þrýstipípu meðfram Staðará að vestanverðu, efnisnámur, vinnuvegi, frárennisskurð, veitur og lóð stöðvarhúss. Skipulagssvæðið er um 190 ha að stærð, sjá *Mynd 2.1*. Svæðið liggur innan marka jarðarinnar Skeggjastaðir (L156376).

Skipulagssvæðið liggur hæst í um 195 m y.s. og landi hallar þaðan til norðurs eða norðausturs. Staðará og Rauðá eru dragár sem eiga upptök sín í Staðardrögum í um 480 m y.s. Árnar renna svo til samhliða tæplega 13 km kafla þar til Rauðá sameinast Staðará í um 22 m y.s., þ.e. skammt ofan við Draugafoss. Þaðan rennur Staðará á um 850 m kafla í Bakkafjörð og deilir ós með Bakkaá.²

Skipulagssvæðið er óbyggð en við jaðar norðurhluta þess er aflagt ræktað land. Næsti bær er Skeggjastaðir, í eigu Þjóðkirkjunnar, engin ábúð er á staðnum en Skeggjastaðakirkja er friðuð³ samkvæmt aldursákvæði minjalaga.

Aðkoma að skipulagssvæðinu er um Norðausturveg (85) samkvæmt Vegaskrá.⁴ Rafstrengur RARIK (11 kV),⁵ milli aðveitustöðvar á Þórshöfn og aflstöðvar á Bakkafirði, þverar Staðará rétt ofan við ós Staðará.

2.2 VEÐURFAR

Nálægasta veðurathugunarstöð við skipulagssvæðið er á Miðfjarðarnesi. Meðalhiti á Miðfjarðarnesi á árunum 2000-2023 var 3,4°C og meðalúrcoma um 630 mm á ári. Samkvæmt vindatlas Veðurstofu Íslands eru suðvestlægar og norðaustlægar áttir algengastar á skipulagssvæðinu.⁶

2.3 JARÐFRÆÐI

Samkvæmt jarðfræðikorti Ní flokkast berggrunnur skipulagssvæðisins að mestu sem blágrýti, þ.e. basískt og ísúrt gosberg og setlög, sem er eldra en 3,3 milljón ára. Um svæðið liggur einhallabelti Austurlands, sem einkennist af óvenjumiklum jarðlagahalla og getur verið allt að 40°.⁷

2.4 VATNSHLOT

Skipulagssvæðið er innan grunnvatnshlotsins *102-292-G Austfirðir*. Efri hluti Rauðár tilheyrir Vatnshlotinu *102-1349-R Rauðá ofan við ármót Rauðanúpslækja við Rauðá*. Eftir það eru Staðará og Rauðá í sameiginlega straumvatnshlotinu *102-1417-R Staðará/Rauðá*.⁸

² Verkís. (2025). Staðarvirkjun. Forathugun. Skýrsla nr. 456180

³ Minjastofnun Íslands. (2025). Minjavefsja. Sótt 28. mars 2025 af <https://www.minjastofnun.is/>

⁴ Vegagerðin (2025). Vegakrá 2024. Sótt 28. mars 2025 af <https://www.vegagerdin.is/>

⁵ RARIK (2025). Kortasja. Dreifikerfi. Sótt 31. mars 2025 af <https://www.rarik.is/>.

⁶ Veðurstofa Íslands (2025). Miðjarðarnes. Sótt 28. mars 2025 af <https://vedur.is/>.

⁷ Náttúrufræðistofnun Íslands (2025). Jarðfræðikort. Sótt 28. mars 2025 af <https://jardfraedikort.ni.is/>.

⁸ Umhverfis- og orkustofnun. (2025). Vatnavefsja. Sótt 28. mars 2025 af <https://vatnavefsja.vedur.is/>.



Mynd 2.1 Afmörkun skipulagssvæðis vegna Staðarvirkjunar í Bakkafirði, sýnd með rauðri brotalínu. (Loftmynd: Svarmi og World Imagery)



2.5 NÁTTÚRUMINJAR OG VISTGERÐIR

Skipulagssvæðið er utan svæða á náttúruminjaskrá samkvæmt upplýsingum á vef Náttúruverndarstofnunar.⁹ Skipulagssvæðið er einnig utan svæða sem eru hluti af tillögum Náttúrufræðistofnunar¹⁰ til B-hluta náttúruminjaskrár.

Draugafoss í Staðará telst náttúrufræðistofnun sem nýtur sérstakrar verndar samkvæmt 61. gr. laga um náttúruvernd nr. 60/2013. Einnig er að finna votlendi innan skipulagssvæðisins sem nýtur sömu verndar.¹¹

Vistgerðir á skipulagssvæðinu eru sýndar á *Mynd 2.2* og samkvæmt vistgerðakorti Náttúrufræðistofnunar fellur nyrsti hluti skipulagssvæðisins, þar sem fyrirhugað er að staðsetja aðkomuveg, innan vistgerðarinnar *tún og akurlendi*, sem hafa lágt verndargildi. Mestur hluti skipulagssvæðisins er innan náttúrulegra vistgerða og er fjalldrapamóavist þar algengust og verndargildi hennar er miðlungs.

Innan skipulagssvæðisins er einnig töluvert er af votlendi og það telst oft meðal viðkvæmra og mikilvægra vistgerða sem að jafnaði hafa hátt verndargildi. Algengustu votlendisvistgerðirnar eru brokflóavist og starungsmýravist sem báðar hafa mjög mikið verndargildi.¹²

Staðará er fiskgeng upp að Draugafossi og eru seld veiðileyfi í ána.¹³ Veiðitölur fyrir ána eru ekki aðgengilegar samkvæmt lýsingum á Bakkaá¹⁴, sem deilir ósi með Staðará, má þar vænta bleikju og lax.

Gróðurfar og fuglalíf á skipulagssvæðinu er lítið rannsakað en samkvæmt almennum lýsingum hefur gróðurfar á Langanesströnd á sér heimskautablæ, mótað af köldum vindum, lágum sumarhita og raka frá tíðri þoku.¹⁵ Heiðar Bakkaflóa einkennast af þýfðu mólendi með mosa- og fléttugróðri, lyngi og

fjalldrapa með grýttum melum inn á milli. Algengasta vistgerðin á svæðinu er sem fyrr segir fjalldrapamóavist en í henni má vænta ríkulegs fuglalífs. Almenn séð eru algengustu varpfluglar í fjalldrapamóavist eru Þúfutittlingur, hrossagaukur, spói, heiðlóa, lóuþræll og rjúpa¹⁵. Straumandar mætti vænta á Staðará og heiðagæsar upp til heiða.

2.6 MENNINGARMINJAR

Fornleifar voru skráðar á skipulagssvæðinu í júlí 2025. Samtals er þar að finna 15 fornleifar, þar af 13 vörður með óþekkt hlutverk, ein tóft með óþekkt hlutverk og ein náttúruminjar/þjóðsögustaður, Draugafoss. Fossinn telst til fornminja vegna tengingar við þjóðtrú og drauga, en fram kemur í örnefnaskrá að hann hafi mögulega verið drekkingarhylur Skeggjastaðapings¹⁶. Fornleifaskráningin hefur verið staðfest af Minjastofnun.

2.7 LANDSLAG OG VÍÐERNI

Samkvæmt flokkun og kortlagningu landslagsgerða á landsvísu¹⁷ er skipulagssvæðið innan landslagssvæðisins 7.2.4 *Langanes og Langanesströnd* en því er lýst á eftirfarandi hátt:

Nes og lágur heiðar sem ganga upp af strönd Þistilfjarðar og Bakkaflóa. Land nær frá sjó upp í um 350 m hæð yfir sjávarmáli. Nokkur fjöll standa hærra og ris Gunnólfsvíkurfjall þar hæst, rúma 700 m upp frá strönd Finnafjarðar. Landform er ávalt og yfirborð mólent með votlendi í lægðum. Inn á milli eru melar. Nokkrar ár og lækir renna til sjávar. Við ströndina eru minni þéttbýlisstaðir auk nokkurra bæja í dreifbýli.

⁹ Náttúruverndarstofnun. (2026). Náttúruminjaskrá. Sótt 10. mars 2026 af <https://www.nattura.is>

¹⁰ Náttúrufræðistofnun. (2026). Kortasjár. Tillögur til B-hluta náttúruminjaskrár. Sótt 10. mars 2026 af <https://www.natt.is/is>

¹¹ Náttúrufræðistofnun. (2026). Kortasjár. Sérstök vernd náttúrufræðistofnunar (61. gr.). Sótt 10. mars 2026 af <https://www.natt.is/is>

¹² Náttúrufræðistofnun. (2026). Kortasjár. Gróður. Sótt 10. mars 2026 af <https://www.natt.is/is>

¹³ Aðalskipulag Langanesbyggðar 2007-2027. Greinargerð og umhverfisskýrsla. Sótt 10. mars 2026 af <https://www.skipulagsvefsja.is/>

¹⁴ Veiðiheimar. (2025). Bakkaá í Bakkafirði. Sótt 31. október 2025 af <https://veidiheimar.is>

¹⁵ Sigbrúður Stella Jóhannsdóttir o.fl. (2020). Starfsstöð í náttúruvísunni við Bakkaflóa. Náttúrustofa Norðausturlands. Sótt 11. mars 2026 af <https://nna.is/>

¹⁶ Atli Rúnarsson. (2025). Forneifaskráning í landi Skeggjastaða í Bakkafirði vegna fyrirhugaðrar Staðarárvirkjunar. NV nr. 24-25.

¹⁷ Anna Rut Arnardóttir o.fl.. (2020). Landslag á Íslandi. Flokkun og kortlagning landslagsgerða á landsvísu. Unnið af Eflu verkfræðistofnu og Land Use Consultants í Skotlandi fyrir Skipulagsstofnun.



Mynd 2.2 Vistgerðir á skipulagssvæðinu.



Samkvæmt kortlagningu á óbyggðum víðernum utan miðhálandisins, sem framkvæmd var fyrir fjórða áfanga Rammaáætlunar, fellur skipulagssvæðið utan afmörkun óbyggðra víðerna.¹⁸ Virkjunin eða framkvæmdin veldur þó skerðingu á óbyggðum víðernum sé miðað við skilgreiningu um 5 km radíus frá öllum mannvirkjum. Skerðingaráhrifin verða könnuð frekar í tengslum við matsskyldutilkynningu framkvæmdarinnar.

2.8 NÁTTÚRUVÁ

Skipulagssvæðið er utan hins virka gosbeltis.¹⁹

Hættumat vegna ofanflóða hefur ekki verið unnið fyrir skipulagssvæðið en ekki er talið líklegt að starfsemi geti verið í hættu vegna þeirra m.t.t. þeirra viðmiða sem Veðurstofa Íslands setur um staðbundið hættumat.

Ólíklegt er talið að mannvirki virkjunarinnar verði í hættu vegna sjávarflóða eða hækkunar sjávarborðs, vegna landhæðar og fjarlægðar frá strönd.

¹⁸ David C. Ostman o.fl. (2021). Óbyggð víðerni á Íslandi – greining og kortlagning á landsvísu. : Rannsóknasetur Háskóla Íslands á Hornafirði, Nýheimum, Höfn, 780 Hornafjörður

¹⁹ Páll Halldórsson. (2005). Jarðskjálftavirkni á Norðurlandi. Unnið fyrir Iðnaðarráðuneytið. Veðurstofa Íslands. VÍ-ES-10.



3 SKIPULAG OG TENGLI VIÐ ÁÆTALNIR

3.1 SVÆÐISSKIPULAG

Ekkert svæðisskipulag er í gildi innan Langanesbyggðar.

3.2 GILDANDI AÐALSKIPULAG

Aðalskipulag Langanesbyggðar 2007-2027 var samþykkt í sveitarstjórn 18. júlí 2013 og tók gildi 1. ágúst sama ár. Skipulagssvæðið er innan landbúnaðarlands samkvæmt gildandi aðalskipulagi, sjá *Mynd 3.1*. Fjörur neðan skipulagssvæðisins eru skilgreindar sem strandsvæði sem uppfylla umhverfismörk fyrir útivistarsvæði. Sunnan skipulagssvæðisins, þ.e. ofan 300 m y.s. eru skilgreint óbyggt svæði. Nokkru austan skipulagssvæðisins eru þrjú efnistökusvæði skilgreind, þ.e. E9, E10 og E12.

Stefna gildandi aðalskipulags um landbúnað

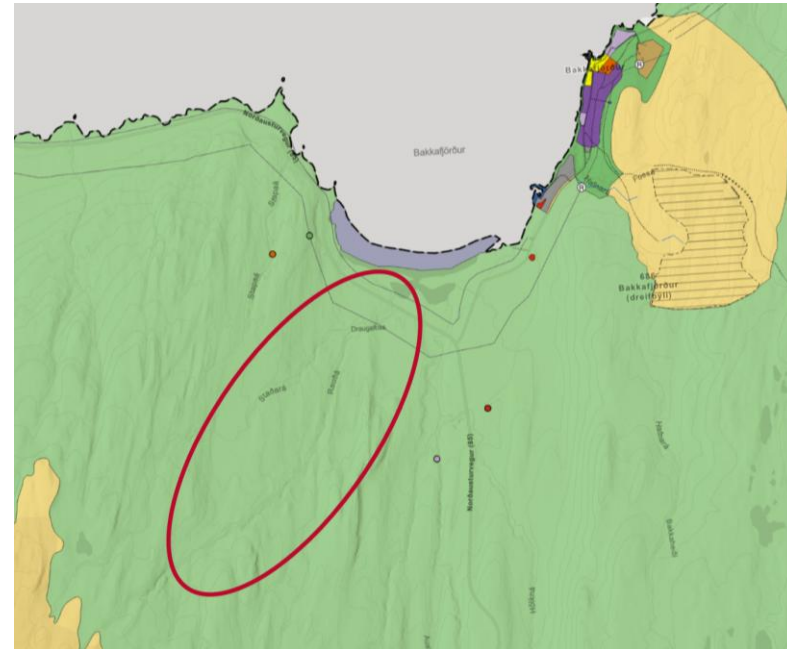
Stefnumið gildandi aðalskipulags um landbúnað er:

- *Í Langanesbyggð skal landbúnaði tryggd nægt rými fyrir starfsemi sína.*

Í gildandi aðalskipulagi kemur fram að meirihluti sveitarfélagsins sé skilgreindur með landnotkun landbúnaðar. Í kafla um óbyggð svæði segir í aðalskipulaginu að landsvæði undir 300 m y.s. og utan þéttbýlis sé skilgreint sem landbúnaður, að atvinnusvæðum í Finnafirði undanskildum.

Gildandi aðalskipulag gerir ráð fyrir að breytingar kunni að verða á skilgreindum landbúnaðarsvæðum á skipulagstímabilinu.

Í gildandi aðalskipulagi er tilgreint að tvær smávirkanir séu í ánum Gunnlaugsá og Saurbæjará á jörðum Sauðaness og Hellulands sem geri búin sjálfbær um rafmagn.



Mynd 3.1 Skjáskot af stafrænu aðalskipulagi Langanesbyggðar. Skipulagssvæðið er gróft afmarkað með rauðri línu.

Stefna gildandi aðalskipulags um atvinnu og iðnaðarsvæði

Markmið gildandi aðalskipulags varðandi atvinnu er:

- *Langanesbyggð skal vera heilsteypt atvinnusvæði með fjölbreyttum atvinnutækifærum byggt á náttúru- og mannaúði.*

Stefnumið gildandi aðalskipulags varðandi athafna- og iðnaðarsvæði eru:

- *Að byggja upp stórt athafna-, hafnar- og iðnaðarsvæði í Finnafirði í tengslum við olíu- og/eða gasvinnslu á Drekasvæði og/eða Austur-Grænlandi.*
- *Að ný athafnastarfsemi byggist upp í norðausturjaðri byggðar á Þórshöfn.*



- *Að byggja upp athafnasvæði við hafnarsvæðið á Bakkafirði.*
- *Athafna- og iðnaðarsvæði skulu vera með góðu aðgengi fyrir gangandi og akandi umferð.*

Í gildandi aðalskipulagi eru iðnaðarsvæði ekki skilgreind utan þéttbýlis, að undanskildum atvinnusvæðum í kringum höfn í Finnafirði. Þar er gert ráð fyrir umfangsmiklum svæðum með blandaðri landnotkun *iðnaðar-, athafna- og landbúnaðarsvæða*.

Stefna gildandi aðalskipulags um veitur

Stefnumið gildandi aðalskipulags um veitur er m.a.:

- *Að næg og örugg raforka verði tryggð fyrir íbúa og atvinnulíf.*

Í gildandi aðalskipulagi er fjallað um að binda megi vonir við að framtíðarraforkuöflun í sveitarfélaginu muni að einhverju leyti vera með öðrum hætti en tíðkaðist á Íslandi og er þar litið til endurnýjanlegra orkugjafa, s.s. beislun sjávar-, osmósu- og/eða vindorku.

Raflínur eru tilgreindar á sveitarfélagsupprætti gildandi aðalskipulags.

Stefna gildandi aðalskipulags um efnistöku

Stefnumið gildandi aðalskipulags um efnistöku eru.:

- *Að góð umgengni verði viðhöfð á efnistökusvæðum.*
- *Að gengið verði vel frá þeim efnistökusvæðum sem eru fullnýtt eða ekki er fyrirhugað að nýta næstu 3 ár.*

Í gildandi aðalskipulagi eru skilgreindar fjölmargar námur og flestar þeirra tengjast vegagerð og eru í nágrenni vega. Austan skipulagssvæðisins er náma *N9 Bakki* sem er nýtt af sveitarfélaginu og náma *E10* sem er við Bakkafjarðarhöfn og er ætluð til stækkunar hennar. Einnig er náma *N12*

Hölná austan svæðisins og er ætluð fyrir framkvæmd við Norðausturveg um Langanesströnd.

3.3 DEILISKIPULAG

Ekkert deiliskipulag er í gildi á skipulagssvæðinu eða í nágrenni við það.

3.4 TENGLI VIÐ AÐRAR ÁÆTLANIR

Við skipulagsgerðina verður gætt að samræmi við stefnu stjórnvalda á landsvísi um skipulagsmál og stefnu Langanesbyggðar. Helstu áætlanir og stefnuskiöl eru tilgreind hér að neðan.

Landsskipulagsstefna 2024-2038

Landsskipulagsstefna er unnin á grundvelli skipulagslaga og felur í sér stefnu ríkisins í skipulagsmálum og almenn sjónarmið til leiðbeiningar við skipulagsgerð sveitarfélaga. Þann 16. maí 2024 samþykkti Alþingi þingsályktun um landsskipulagsstefnu fyrir árin 2024-2038 ásamt fimm ára aðgerðaáætlun fyrir árin 2024-2028.²⁰

Viðfangsefni landsskipulagsstefnu eru m.a. eftirfarandi samkvæmt þingsályktuninni:

- *Viðbrögð við loftslagsbreytingum*
- *Jafnvægi í uppbyggingu húsnæðis og lífsgæða í byggðu umhverfi*
- *Uppbygging þjóðhagslegra mikilvægra innviða*
- *Landnotkun í dreifbýli*
- *Vernd líffræðilegrar fjölbreytni*

²⁰ Skipulagsstofnun. (2025). Landsskipulagsstefna 2024–2038 ásamt fimm ára aðgerðaáætlun fyrir árin 2024–2028. Útgáfa stefnu eftir landfræðilegri skiptingu. Sótt 18. ágúst 2025 af <https://island.is/s/skipulagsstofnun>



Í framtíðarsýn stefnunnar segir að Ísland verði í fremstu röð með trausta og örugga innviði, öflug sveitarfélög, verðmætasköpun og framsækna þjónustu. Tenging byggða og Íslands við umheiminn verði í jafnvægi við umhverfið. Samkvæmt stefnunni eru meginmarkmið áætlana innviðaráðuneytisins að:

- *Innviðir mæti þörfum samfélagsins*
- *Byggðir og sveitarfélög um allt land verði sjálfbær*

Skipulagi er ætlað að stuðla að sjálfbærri þróun og lífsgæðum fólks, styðja samkeppnishæfni, vera sveigjanlegt og stuðla að viðnámsþróttu gagnvart samfélags- og umhverfisbreytingum. Eftirfarandi áherslur Landsskipulagsstefnu 2024-2038 tengjast framkvæmdinni og skipulagsgeðinni:

Áhersla A.5 Skipulag miði að því að varðveita fjölbreytt og verðmætt landslag, svo sem óbyggð víðerni og landslagsheildir.

Framfylgd við skipulagsgerð í dreifbýli:

6. *Á dreifbýlissvæðum sem flokkast sem víðerni verði svigrúm fyrir takmarkaða mannvirkjagerð, svo sem gönguskála, vegslóða og göngu- og reiðleiðir. Umfangsmeiri mannvirkjagerð verði beint að stöðum sem rýra ekki víðerni. (D)*

Áhersla A.6 Skipulagsgerð vegna orkunýtingar gæti að náttúruvernd.

Framfylgd við skipulagsgerð í dreifbýli:

2. *Skipulag gefi kost á að nýta orkuauðlindir í dreifbýli með sjálfbærni og umhverfisvernd að leiðarljósi. Mannvirki vegna orkuvinnslu falli sem best að landslagi og annarri landnotkun. (D)*

3. *Við greiningu á valkostum vegna nýrrar orkuvinnslu verði leitast við að koma í veg fyrir neikvæð áhrif á náttúru, landslag, menningarminjar og víðerni. (D)*

Áhersla C.2 Skipulag stuðli að orkuskiptum og að orkuauðlindir verði nýttar með sjálfbærum hætti, með það að leiðarljósi að draga úr losun gróðurhúsalofttegunda og tryggja orkuöryggi.

Framfylgd við skipulagsgerð í dreifbýli:

3. *Skipulag gefi kost á að nýta orkuauðlindir í dreifbýli með sjálfbærni og umhverfisvernd að leiðarljósi. Mannvirki vegna orkuvinnslu falli sem best að landslagi og annarri landnotkun. (D)*

5. *Við skipulagsgerð verði tekin afstaða til möguleika á orkuframleiðslu með vatnsafli, jarðvarma og vindorku í sátt við náttúru og samfélag. (D, Þ)*

6. *Við greiningu á valkostum vegna nýrrar orkuvinnslu verði leitast við að velja þá kosti sem hægt er að nýta sem fyrst, eru hagkvæmir og valda sem minnstum neikvæðum umhverfisáhrifum. (D, Þ)*

7. *Settir verði fram skilmálar í skipulagi til að koma í veg fyrir, minnka eða bæta fyrir áhrif á náttúru, landslag, víðerni, vatnsvernd og aðra nýtingu. (D, Þ)*

Staðarvirkjun styður m.a. áherslur Landsskipulagsstefnu 2024-2038 um að stuðla að orkuskiptum og að orkuauðlindir verði nýttar með sjálfbærum hætti, með það að leiðarljósi. Framkvæmdin mun hafa áhrif á óbyggð víðerni en markmið framkvæmdarinnar er að lágmarka þau áhrif eins og kostur er.

Orkustefna til ársins 2050

Í stefnunni er sett fram tillaga að langtímaorkustefnu fyrir Ísland til ársins 2050. Fjallað er um orkuöryggi, orkuskipti, orkunýtni og orkusparnað m.t.t. umhverfis, samfélags og efnahags.²¹

Framkvæmdin og skipulagsgerðin styður framtíðarsýn Orkustefnu 2050 um orkuöryggi, þ.e. að orkuþörf samfélagsins sé ávallt uppfyllt, innviðir séu traustir og áfallalögnir.

²¹ Stjórnarráð Íslands. (2020). Sjálfbær orkuframtíð. Orkustefna til ársins 2050. Sótt 16. desember 2025 af <https://www.stjornarradid.is/>



Aðgerðaáætlun í loftslagsmálum

Ísland hefur sett sér markmið í loftslagsmálum og í júní 2024 var kynnt ný og uppfærð aðgerðaáætlun í loftslagsmálum með 150 aðgerðum. Til að ná tilsettum árangri í loftslagsmálum hafa íslensk stjórnvöld skuldbundið sig til að ná að lágmarki 55% samdrætti í heildar losun gróðurhúsalofttegunda árið 2030 miðað við 1990 í samfloti með Evrópusambandinu og Noregi.²²

Haustið 2025 kynntu stjórnvöld nýjar áherslur í loftslagsmálum og drög að landsákvörðuðu framlagi Íslands 2035 til Parísarsamningsins. Samkvæmt því skuldbindur Ísland sig til að ná fram 50-55% samdrætti í nettólosun gróðurhúsalofttegunda árið 2035 miðað við árið 2005, í þeim geirum sem eru nú skilgreindir í reglugerð um samfélagslosun (ESR), þar á meðal losun frá vegasamgöngum, orkuvinnslu, sjávarútvegi, landbúnaði og úrgangsstjórnun. Ísland skuldbindur sig til að ná fram 400-500 kt CO₂ íg. samdrætti í losun frá landi (LULUCF) árið 2035 miðað við árið 2025.

Markmið Staðarvirkjunar er að framleiða rafmagn fyrir almenning og til nota í heimabyggð. Virkjunin mun styðja stefnu stjórnvalda um orkuskipti og aðgerðir í loftslagsmálum.

Stefnumótandi byggðaáætlun 2022-2036

Markmið byggðaáætlunar er að innviðir mæti þörfum samfélagsins og byggðir og sveitarfélög um land allt verði sjálfbær.²³

Náttúruminjasrá og náttúruverndaráætlun

Náttúruminjasrá er listi yfir öll friðlýst svæði á Íslandi og mörg önnur merkileg svæði sem hafa ekki enn verið friðlýst. Aðalskipulagsbreytingin nær ekki inn á svæði sem tilheyrir náttúruminjasrá.

Vatnaáætlun Íslands 2022-2027

Vatnaáætlun er unnin á grundvelli laga um stjórn vatnamála nr. 36/2011. Lögum er ætlað að stuðla að sjálfbærri nýtingu vatns og langtímavernd vatnsauðlindarinnar. Vatnaáætlun felur í sér stefnumörkun um vatnsvernd. Hluti af vatnaáætlun er aðgerðaáætlun þar sem settar eru fram aðgerðir til að tryggja gott ástand vatns og vöktunaráætlun þar sem markmiðið er m.a. að samræma vöktun á vatni um allt land.²⁴

Landslagssamningur Evrópu

Vorið 2019 samþykkti ríkisstjórn Íslands að fullgilda Evrópska landslagssamninginn. Markmið samningsins eru m.a. að efla vernd landslagsgerða, bæta umsjón og skipulag með tilliti til landslags. Samningnum er ætlað að tryggja að íbúar hafi aðgang að og tækifæri til að njóta fagurs landslags.²⁵

Menningarstefna í mannvirkjagerð

Í menningarstefnu í mannvirkjagerð er m.a. lögð áhersla á verndun ósnortins lands, byggingararfs og aðlögun mannvirkja að landslagi sem og gæði þeirra.²⁶

²² Stjórnarráð Íslands. (2025). Aðgerðaáætlun í loftslagsmálum. Sótt 18. ágúst 2025 af <https://www.stjornarradid.is> og <https://www.co2.is/>

²³ Alþingi. (2022). Þingsályktun um stefnumótandi byggðaáætlun fyrir árin 2022–2036. Sótt 14. mars 2025 af <https://www.althingi.is>.

²⁴ Umhverfisstofnun. (2022). Vatnaáætlun Íslands 2022-2027.

²⁵ Umhverfisstofnun. (2025). Alþjóðlegar skuldbindingar. Landslagssamningur Evrópu. Sótt 18. ágúst 2025 af <https://ust.is>

²⁶ Mennta- og menningarmálaráðuneyti. (2014). Menningarstefna í mannvirkjagerð: Stefna íslenskra stjórnvalda í byggingarlist. Sótt 14. nóv. 2025 af <https://www.stjornarradid.is/>



4 BREYTING Á AÐALSKIPULAGI

Gerð er breyting á Aðalskipulagi Langanesbyggðar 2007-2027 þar sem sett er inn stefna um Staðararvirkjun í Bakkafirði. Aðalskipulagsbreytingin tekur til greinargerðar aðalskipulagsins og sveitarfélagsuppráttar.

Skipulagsgerðin er í samræmi við ákvæði skipulagslaga nr. 123/2010, skipulagsreglugerð nr. 90/2013 og laga um umhverfismat framkvæmda og áætlana nr. 111/2021.

4.1 BREYTING Á GREINARGERÐ

4.1.1 Athafna- og iðnaðarstarfsemi

Við kaflann **Athafna- og iðnaðarstarfsemi** á bls. 75 bætist eftirfarandi texti og tafla:

Gert er ráð fyrir 0,99 MW vatnsaflsvirkjun í Staðará í Bakkafirði. Virkjunin er í landi jarðarinnar Skeggjastaðir (L156376) í Langanesbyggð.

Svæði	Ákvæði
14 Staðararvirkjun 58,9 ha	<p>Áætlað uppsett afl er 0,99 MW og árleg orkuframleiðsla er 6,1 GWst.</p> <p>Gert er ráð fyrir um 165 m langri steyptri stíflu yfir árfarveg Staðará í um 136 m y.s. Mesta hæð stíflu er um 5m. Ofan stíflu myndast inntakslón virkjunarinnar, með vatnsborð í um 141 m y.s. Lónið verður um 1,2 ha að stærð.</p> <p>Vatni verður veitt úr Rauðá í Staðará í um 1.600 m leið ofan inntakslóns. Gert er ráð fyrir 2,5 m djúpum og 3 m breiðum skurði fyrstu 400 m og síðan færi vatnið eftir núverandi farvegum sem yrðu dýpkaðir og lagfærðir þar sem nauðsyn krefur. Einnig er gert ráð</p>

fyrir lágum, steiptum þröskuldi í Rauðá þar sem hún er í hæð 183 m y.s. Frá inntakinu við stífluna verður lögð 2 km löng niðurgrafin þrýstipípa að stöðvarhúsi. Eftir að pípunni hefur verið komið fyrir verður fyllt yfir hana.

Gert er ráð fyrir stöðvarhúsi virkjunarinnar vestan við Staðará skammt ofan við Draugafoss. Landhæð á bakkanum á þeim stað er um 27 m y.s. Gert er ráð fyrir að stærð stöðvarhússins verði 120 m² og þar verði einnig þjónusturými, rofarými og spennaskýli. Frárennsli frá virkjuninni verður leitt eftir skurði í farveg Staðará ofan Draugafoss.

Aðkoma að virkjunarsvæðinu er frá Norðausturvegi (85) og verður lagður vegur að stöðvarhúsinu. Einnig er gert ráð fyrir vegslóða meðfram þrýstipípu að inntaksstíflu og áfram að þröskuldi í Rauðá.

Samráð skal haft við Rarik um þverun jarðstrengs og tengingu við dreifikerfið. Samráð skal haft við Vegagerðina um vegtengingu og framkvæmdir innan veghelgunarsvæðis.

Nýta skal, eins og kostur er, það efni sem fæst við uppgröft á svæðinu aftur til framkvæmda innan þess. Umframefni skal sótt í námur N27, N28 og etir því sem þarf í aðrar opnar námur í nágrenninu.

Haga skal framkvæmdum á svæðinu þannig að þær valdi sem minnstu raski í nærumhverfinu.

Frágangur og landmótun skal vera með þeim hætti að yfirborð yfir þrýstipípu, vegir og frárennisskurður falli sem best að svipmóti lands, til að draga úr áhrifum á ásýnd og landslag.

Tryggja skal að ágengar tegundir, s.s. lúpína og kerfill, berist ekki inn á framkvæmdasvæðið.



4.1.2 Rafmagnsveita

Í undirkaflann **Rafmagnsveita** í kaflanum **Veitur** á bls. 131 bætist:

Gert er ráð fyrir framleiðslu sjálfbærrar raforku með virkjun Staðarvirkjun á landi jarðarinnar Skeggjastaðir í Bakkafirði. Orkan skal leidd inn á dreifikerfi Rarik þannig að orkuöryggi í sveitarfélaginu verði aukið.

4.1.3 Efnistaka

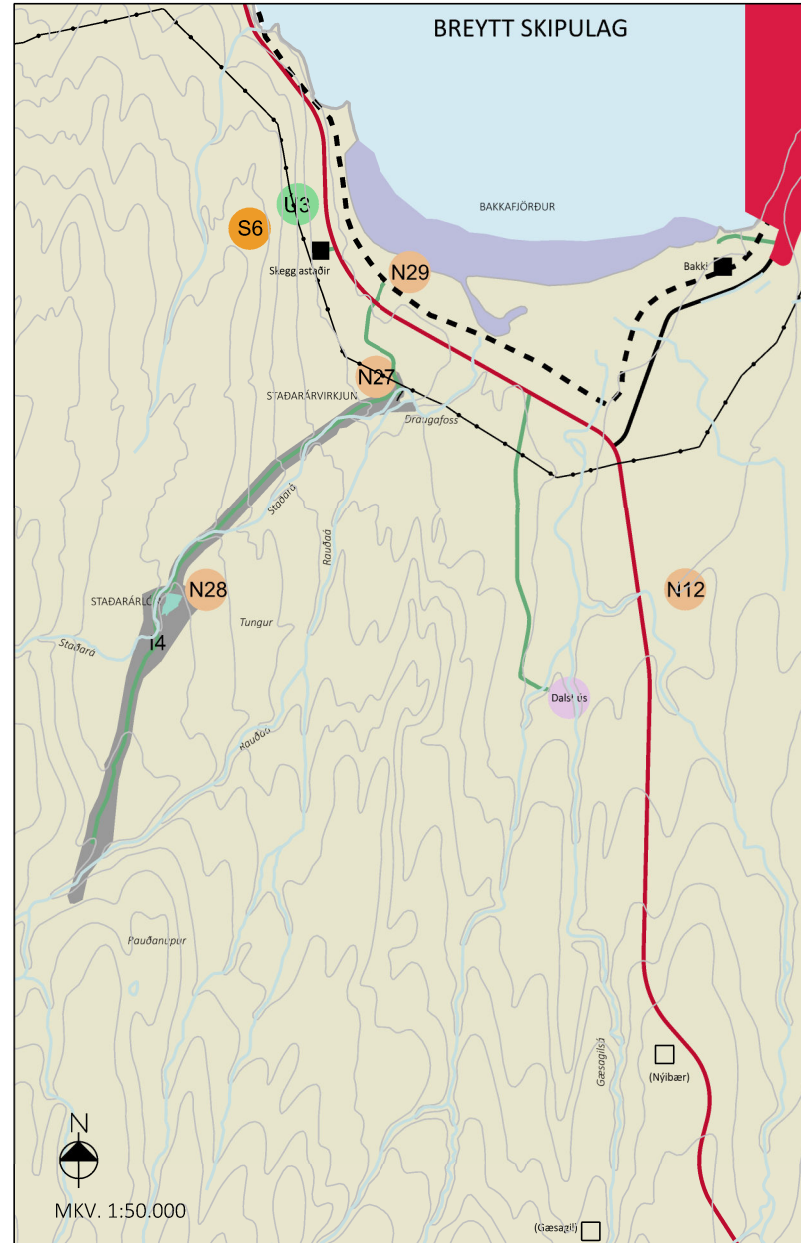
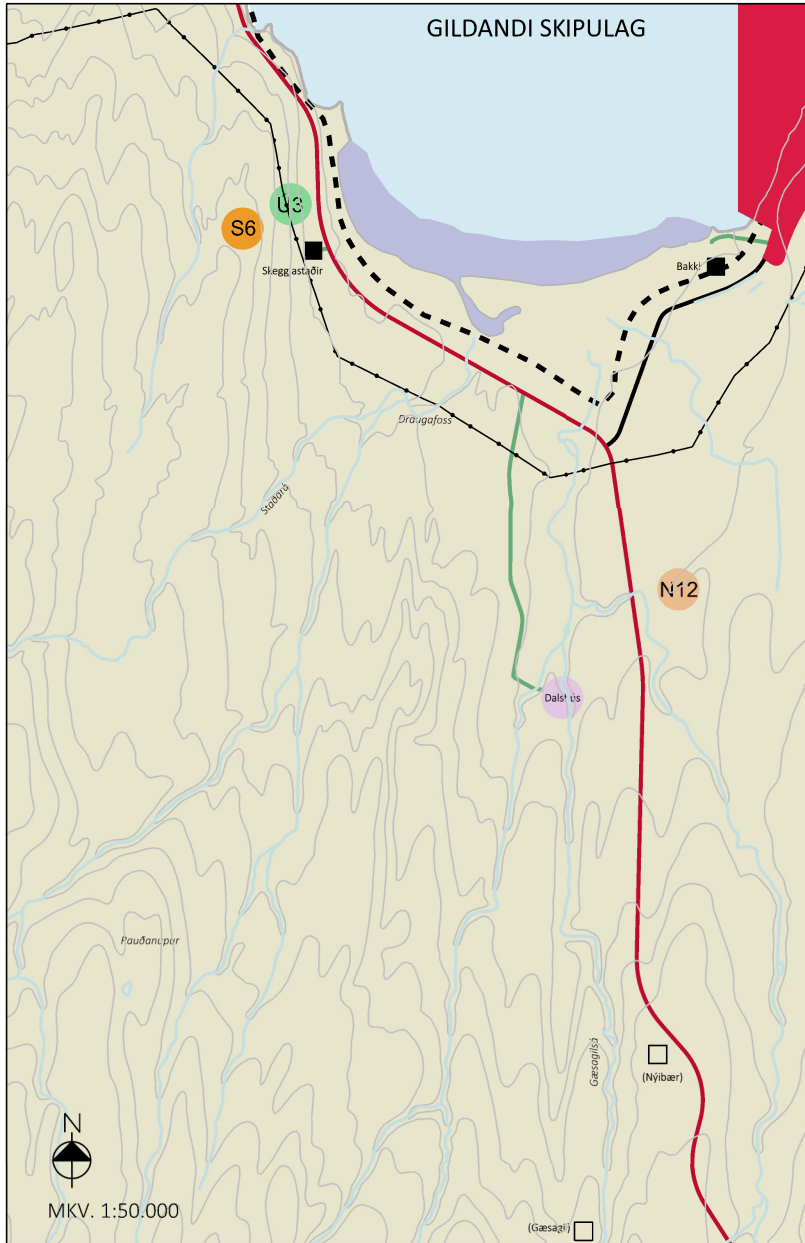
Kaflinn **Efnistaka** er óbreyttur en við landnotkunartöflu fyrir **Efnistöku- og efnislosunarsvæði** á bls. 177 bætist:

Svæði	Umfang	Ákvæði
N27 Neðri Staðarárnáma í landi Skeggjastaða Setnáma og haugsetning	1 ha / Efnitaka: 20.000 m ³ Efnislosun: 10.000 m ³ umfram það efnismagn sem er tekið	Ganga skal snyrtilega um efnistöku- og efnislosunarsvæðið á meðan á vinnslu stendur og lágmarka neikvæð áhrif á umhverfið. Að efnistöku lokinni skal ganga snyrtilega frá framkvæmda- svæðinu og aðlaga að aðliggjandi landi. Heimilt er að haugsetja hreinan og ómengaðan jarðveg og skal hann nýttur til landmótunar og frágangs. Samráð skal haft við landeiganda vegna efnistöku.
N28 Efri Staðarárnáma í landi Skeggjastaða	0,5 ha / Efnitaka: 10.000 m ³ Efnislosun: 5.000 m ³ umfram það	Ganga skal snyrtilega um efnistöku- og efnislosunarsvæðið á meðan á vinnslu stendur og lágmarka neikvæð áhrif á umhverfið. Að efnistöku lokinni skal ganga snyrtilega frá framkvæmda-

Setnáma og haugsetning	efnismagn sem er tekið	svæðinu og aðlaga að aðliggjandi landi. Heimilt er að haugsetja hreinan og ómengaðan jarðveg og skal hann nýttur til landmótunar og frágangs. Samráð skal haft við landeiganda vegna efnistöku.
N29 Fjara neðan fjárhúsa í landi Skeggjastaða Sandnáma	0,5 ha / Efnitaka: 5.000 m ³	Sandtaka í fjöru, á svæði neðan bakka þar sem sjór ber sand stöðugt að. Aðkoma um núverandi veg að fjárhúsum. Ganga skal snyrtilega um efnistökusvæðið á meðan á vinnslu stendur og lágmarka neikvæð áhrif á umhverfið. Að efnistöku lokinni skal ganga snyrtilega frá framkvæmda- svæðinu. Samráð skal haft við landeiganda vegna efnistöku.

AÐALSKIPULAG LANGANESBYGGÐAR 2007 - 2027 - SVEITARFÉLAGSUPPDRÁTTUR

Breyting vegna Staðarvirkjunar í Bakkafirði



SKÝRINGAR

- Iðnaðarsvæði
- Landbúnaðarsvæði
- Efnistökusvæði
- Svæði fyrir þjónustustofnanir
- Opin svæði til sérstakra nota
- Svæði fyrir frístundabyggð
Skálar / gangnamannakofar / veiðihús
- Þéttbýli
- Strandsvæði
sem uppfyllir umhverfismörk fyrir útivistarsvæði, sbr. fylgiskjal 2 með reglugerð nr. 798/1999 um fráveitur og skölp
- Vötn, ár og sjór
- Stofnvegir
- Tengivegir
- Aðrar vegir
- Reiðleiðir/reiðstígar
- Rafveita





5 UMhverfismat skipulagsins

Áhrif skipulagsgerðarinnar er metin samkvæmt lögum um umhverfismat framkvæmda og áætlana nr. 111/2021, sbr. 2. gr. laganna. Áhrif skipulagsins eru metin samhliða gerð skipulagsins og mið tekið af niðurstöðum matsins við útfærslu þess.

5.1 MATSSKYLDA FRAMKVÆMDAR

Staðarvirkjun fellur í flokk B og skal tilkynna hana Skipulagsstofnun sem tekur ákvörðun um hvort framkvæmdin skuli háð umhverfismati, sbr. 19. og 20. gr. og lið 3.15 í 1. viðauka laga um umhverfismat framkvæmda og áætlana nr. 111/2021. Samhliða skipulagsferlinu er unnin matsskyldufyrirspurn til ákvörðunar Skipulagsstofnunar um matsskyldu. Fyrirspurnin er jafnframt hluti af umhverfismatskýrslu skipulagsins og verður kynnt samhliða auglýsingu skipulagstillögu.

5.2 MIKILVÆGIR UMhverfispættir

Áhrifaþættir eru þeir hlutar stefnunnar eða framkvæmdarinnar sem eru líklegir til að hafa áhrif á umhverfið. Umhverfispættir eru þeir þættir sem framkvæmdin eða stefnan getur haft áhrif á. Umhverfismatinu er ætlað að lágmarka neikvæð áhrif og hámarka þau jákvæðu.

Í eftirfarandi töflu (*Tafla 5.1*) er vinsun umhverfispátta, þ.e. megin matsþættir og umhverfispættir sem eru líklegir til að verða fyrir áhrifum vegna skipulagsins. Val umhverfispátta byggir á fyrirbyggjandi upplýsingum um framkvæmdina.

Tafla 5.1 Matsþættir og umhverfispættir sem teljast líklegir til þess að verða fyrir áhrifum vegna skipulagsins.

Matsþáttur	Umhverfispættir	Skýringar
Náttúrufarslegir þættir	Vatn, vatnalíf, jarðvegur, jarðmyndanir, dýr, plöntur, líffræðileg fjölbreytni og loftslag	Áhrif á vatnafar og vatnalíf vegna virkjunar. Áhrif á landi og áhrif á jarðveg, gróid land og jarðmyndanir vegna rasks svo sem við stíflugerð, efnistöku og lagningu þrýstípípu, veitna og vinnuvega. Áhrif á dýralíf vegna rasks og búsvæðaröskunar, einkum á framkvæmdatíma. Losun gróðurhúsalofttegunda vegna losunar jarðvegs, efnisnotkunar í virkjunina (stál og steypa) og notkunar vinnuvéla.
Menningarminjar og landslag	Landslag og menningarminjar	Möguleg áhrif á menningarminjar. Breytingar á ásýnd svæðisins, bæði á framkvæmdatíma og til lengri tíma vegna rasks og nýrra mannvirkja.
Hagrænir þættir og innviðir	Íbúar, loftslag, efnisleg verðmæti	Styrkari innviðir og aukið afhendingaröryggi raforku á svæðinu. Sterkari innviðir skapa einnig svigrúm fyrir orkuskipti. Aukin umsvif á framkvæmdatíma og störf við uppbyggingu virkjunarinnar.
Heilsa og öryggi	Heilbrigði manna, landslag, hljóð, loft og vatn	Rykmyndun, hávaði og ónæði á framkvæmdatíma. Áhrif á upplifun lands og útivist, bæði á framkvæmdatíma og til lengri tíma. Á framkvæmdatíma verður um að ræða aukna umferð um svæðið en ekki er talið að hún hafi í för með sér hættu á slysum ef vel verður staðið að merkingum á svæðinu.



5.3 AÐFERÐIR VIÐ UMHVERFISMAT

Við umhverfismat skipulagsins er stuðst við þær upplýsingar sem fyrir liggja um grunnástand umhverfis og aflað hefur verið við undirbúning skipulagsgerðarinnar og fyrirsurnar um matsskyldu.

Framsetning umhverfismats verður í formi matstafla og/eða texta.

Í umhverfismatinu er stuðst við vægiseinkunnir við mat á valkostum og einstökum þáttum skipulagsins (*Tafla 5.2*). Vægiseinkunnin byggir á leiðbeiningum Skipulagsstofnunar.²⁷

Í umhverfismatinu er lagt mat á það hvort uppbygging samkvæmt útfærslu í skipulagi eða aðrir valkostir styðji eða gangi gegn þeirri stefnu sem viðeigandi umhverfisviðmið fela í sér.

Tafla 5.2 Vægiseinkunn fyrir mat á umhverfisáhrifum vegna skipulagsgerðarinnar.

Vægiseinkunn	Skýringar
++	Veruleg jákvæð áhrif. Skipulagstillaga eða framkvæmd styður viðkomandi umhverfisviðmið og stuðlar að verulega jákvæðri breytingu á umhverfinu
+	Jákvæð áhrif. Tillaga að skipulagi eða framkvæmd styður viðkomandi umhverfisviðmið
0	Engin eða óveruleg áhrif / Á ekki við. Skipulagstillaga eða framkvæmd hefur engin, lítil eða óljós tengsl við viðkomandi umhverfisviðmið
-	Neikvæð áhrif. Skipulagstillaga eða framkvæmd vinnur gegn eða gengur þvert á viðkomandi umhverfisviðmið
--	Veruleg neikvæð áhrif. Skipulagstillaga eða framkvæmd vinnur gegn eða gengur þvert á viðkomandi umhverfisviðmið og stuðlar að verulega neikvæðri breytingu á umhverfinu
?	Óvissa um áhrif / Vantar upplýsingar. Óvíst er eða háð útfærslu hvort skipulagstillaga eða framkvæmd styður eða vinnur gegn viðkomandi umhverfisviðmiði

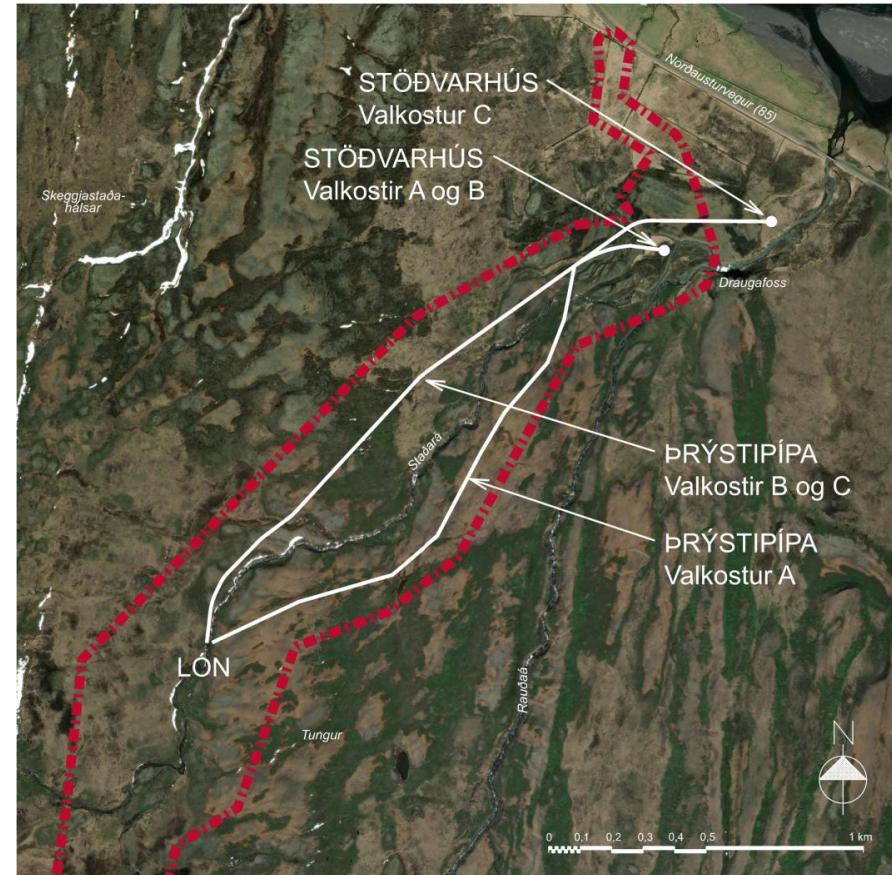
²⁷ Skipulagsstofnun (2007). Leiðbeiningar um umhverfismat áætlana. Sótt 14. mars. 2025 á <https://www.skipulag.is/>.



5.4 VALKOSTIR

Bornir eru saman Valkostur A, B og C ásamt núllkosti en valkostirnir fela í sér mun í staðsetningu stöðvarhúss og legu þrýstipípu frá stíflu, sjá (*Mynd 5.1*).

- **Núllkostur.** Að ekki verði af uppbyggingu virkjunarinnar.
- **Valkost A.** Að stöðvarhús verði staðsett ofan Draugafoss og þrýstipípa grafin niður eftir austurbakka Staðarár að stöðvarhúsi.
- **Valkostur B.** Að stöðvarhús verði staðsett ofan Draugafoss og þrýstipípa grafin niður á vesturbakka árinna.
- **Valkostur C.** Að stöðvarhús verði staðsett neðan Draugafoss og þrýstipípa grafin niður á vesturbakka árinna.



Mynd 5.1 Valkostir um staðsetningu stöðvarhúss og þrýstipípu.



5.5 UMHVERFISÞÆTTIR, VIÐMIÐ OG VÍSAM

Í lögum um umhverfismat framkvæmda og áætlana kemur fram að í umhverfismati skuli greina, lýsa og meta, með tilliti til viðkomandi framkvæmdar eða áætlunar, bein og óbein umtalsverð áhrif á eftirfarandi umhverfisþætti:

- a. *íbúa og heilbrigði manna,*
- b. *líffræðilega fjölbreytni með sérstakri áherslu á tegundir og búsvæði sem njóta verndar,*
- c. *land, landslag, víðerni, jarðmyndanir, jarðveg, vatn, loft og loftslag,*
- d. *efnisleg verðmæti og menningarminjar,*
- e. *næmi framkvæmdar eða áætlunar fyrir hættu á stórslysum og náttúruhamförum,*
- f. *samspil þeirra þátta sem taldir eru upp í a–e-lið.*

Í umhverfismatinu er miðað við ofangreinda umhverfisþætti, en einstaka þættir brotnir upp í minni einingar.

Umhverfisviðmiðum er ætlað að lýsa æskilegri þróun með tilliti til sjálfbærni og umhverfismála. Þau byggja á stefnu stjórnvalda, svo sem landsskipulagsstefnu og markmiðum laga. Skilgreindar eru matsspurningar til að greina hvort stefnan í skipulagi styður eða vinnur gegn umhverfisviðmiðunum.

Neðangreint eru megin matsþættir í umhverfismati skipulagstillögunnar, þ.e. náttúrufarslegir þættir, menningarminjar og landslag, hagrænir þættir og innviðir og heilsa og öryggi, en þar eru skilgreind umhverfisviðmið og vísar fyrir hvern matsþátt. Jafnframt eru skilgreindar matsspurningar til að kanna hvort tiltekinn valkostur í skipulagi eða skipulagið í heild styður eða gengur gegn skilgreindum viðmiðum.



Náttúrufarslegir þættir

Umhverfisþættir	Umhverfisviðmið	Vísar	Matsspurningar
Vatn Vatnalíf Jarðvegur Jarðmyndanir Dýr Plöntur Líffræðileg fjölbreytni Loftslag	<p>Lög um náttúruvernd nr. 60/2013. Í 61. gr. er ákvæði um sérstaka vernd tiltekinna vistkerfa og jarðminja sem njóta verndar skv. lögnum.</p> <p>Landsskipulagsstefna 2024-2038. Áhersla A.4. <i>Skipulag stuðli að verndun og varðveislu líffræðilegrar fjölbreytni, sérstæðrar náttúru og menningarminja.</i></p> <p>Aðgerðaráætlun í loftslagsmálum. Viðmiðið er að draga úr losun gróðurhúsalofttegunda og vinna að aðlögun að loftslagsbreytingum.</p> <p>Lög um stjórn vatnamála nr. 36/2011. Markmið laganna er m.a. að vernda vatn og vistkerfi þess og hindra frekari rýrnun vatnsgæða. Einnig að stuðla að sjálfbærri nýtingu vatns og langtímavernd auðlindarinnar.</p>	Verndarsvæði Náttúruminjar Líffræðileg fjölbreytni Vistgerðir og gróðurfar Fuglalíf Vatnshlot	<ul style="list-style-type: none"> Hefur stefnan áhrif á lykil vistkerfi, svo sem mikilvæg fuglasvæði, Ramsarsvæði eða gróið land? Hefur stefnan/framkvæmdin áhrif á svæði á náttúruminjaskrá (friðlýst svæði, fólkvanga eða önnur svæði á náttúruminjaskrá)? Hefur stefnan/framkvæmdin áhrif á svæði sem njóta verndar skv. 61. gr. náttúruverndarlaga, svo sem birkiskóga, mýrar og flóa stærri en 2 ha, stöðuvötn stærri en 1.000 m², sjávarfitjar og leirur og fossa? Hefur stefnan/framkvæmdin í för með sér umfangsmikið beint rask og varanleg áhrif á jarðmyndanir? Hefur stefnan/framkvæmdin áhrif á loftslagsmál, þ.e. veldur hún aukinni losun gróðurhúsalofttegunda? Hefur stefnan/framkvæmdin áhrif á eða breytir straumvatns-, grunnvatns- og stöðuvatnshloti? Er hættu á að stefnan/framkvæmdin valdi álagi eða hnignun vatnshlota og að þau nái ekki umhverfismarkmiði sínu um gott ástand?



Menningarminjar og landslag

Umhverfispættir	Umhverfisviðmið	Vísar	Matsspurningar
Landslag Menningarminjar	<p>Lög um náttúruvernd nr. 60/2013. Meðal markmiða laganna (c. liður 1. gr.) er að tryggja rétt almennings til að fara um landið og njóta náttúrunnar og stuðla þannig að almennri útivist í sátt við náttúruna, landsmönnum til heilsubótar og velsældar. Í 69. gr. laganna segir að við hönnun mannvirkja skuli þess gætt að þau falli sem best að svipmóti lands.</p> <p>Lög um menningarminjar nr. 80/2012. Tilgangur laganna er að stuðla að verndun menningarminja og tryggja að íslenskum menningararfi verði skilað óspilltum til komandi kynslóða.</p> <p>Landsskipulagsstefna 2024-2038.</p> <ul style="list-style-type: none"> Áhersla A.5. Skipulag miði að því að varðveita fjölbreytt og verðmætt landslag, svo sem óbyggð víðerni og landslagsheildir²⁰. 	<p>Ásýnd lands</p> <p>Landslagsheildir</p> <p>Röskun lands</p> <p>Óbyggð svæði</p> <p>Menningarminjar</p>	<ul style="list-style-type: none"> Hefur stefnan/framkvæmdin í för með sér umfangsmikið rask á landi sem breytir ásýnd lands? Hefur stefnan/framkvæmdin áhrif á landslagsheildir eða sérstakt landslags sem hefur hátt gildi, svo sem m.t.t. náttúruminja, menningarminja eða útivistargildis? Hefur stefnan/framkvæmdin áhrif á óbyggð víðerni? Hefur stefnan/framkvæmdin í för með sér hættu á röskun á fornleifum?



Hagrænir þættir og innviðir

Umhverfisþættir	Umhverfisviðmið	Vísar	Matsspurningar
<p>Íbúar</p> <p>Efnisleg verðmæti</p> <p>Loftslag</p>	<p>Landsskipulagsstefna 2024-2038.</p> <ul style="list-style-type: none"> Áhersla B.5. Skipulag stuðli að jöfnu aðgengi að orku um land allt og traustum veitunnviðum sem tryggja örugga afhendingu orku. Áhersla C.2. Skipulag stuðli að orkuskiptum og að orkuauðlindir verði nýttar með sjálfbærum hætti, með það að leiðarljósi að draga úr losun gróðurhúsalofttegunda og tryggja orkuöryggi. Áhersla C.6. Skipulag stuðli að uppbyggingu atvinnulífs til framtíðar með áherslu á eftirsóknarvert umhverfi og sjálfbæra nýtingu lands.²⁰ 	<p>Íbúafjöldi</p> <p>Hagvöxtur</p> <p>Staða atvinnulífs og fjölbreytni</p> <p>Orkuframleiðsla</p> <p>Ferðaþjónusta</p> <p>Viðhorf ferðamanna</p>	<ul style="list-style-type: none"> Stuðlar stefnan/framkvæmdin að atvinnuuppbyggingu á svæðinu? Stuðlar stefnan/framkvæmdin að sterkari innviðum og þoli gagnvart samfélags- og umhverfisbreytingum? Stuðlar stefnan/framkvæmdin að orkuskiptum og/eða bættri orkunýtingu? Hversu líklegt er að stefnan/framkvæmdin hafi áhrif á komur útivistarfólks/ferðamanna á svæðið?



Heilsa og öryggi

Umhverfispættir	Umhverfisviðmið	Vísar	Matsspurningar
Heilbrigði manna Landslag Loft Hljóð Vatn	<p>Lög um náttúruvernd nr. 60/2013. Meðal markmiða laganna (c. liður 1. gr.) er að tryggja rétt almennings til að fara um landið og njóta náttúrunnar og stuðla þannig að almennri útivist í sátt við náttúruna, landsmönnum til heilsubótar og velsældar. Í 69. gr. laganna segir að við hönnun mannvirkja skuli þess gætt að þau falli sem best að svipmóti lands.</p> <p>Landsskipulagsstefna 2024-2038.</p> <ul style="list-style-type: none"> Áhersla B.10. Skipulag geri viðeigandi ráðstafanir varðandi heilnæmi umhverfis²⁰. <p>Reglugerð um hávaða nr. 774/2008. Markmið reglugerðarinnar er að koma í veg fyrir eða draga úr skaðlegum áhrifum af völdum hávaða</p> <p>Reglugerð um loftgæði nr. 787/1999. Meðal markmiða reglugerðarinnar er að koma í veg fyrir eða draga úr skaðlegum áhrifum loftmengunar á heilsu manna og umhverfið og að draga úr mengun lofts.</p>	Aðgengi að útivistarsvæðum Hljóðstig Loftgæði Vatnsgæði	<ul style="list-style-type: none"> Hefur stefnan/framkvæmdin áhrif á loftgæði og hljóðvist? Hefur stefnan áhrif á möguleika til útivistar og hreyfingar? Eru líkur á stefnan/framkvæmdin orsaki mengun í grunnvatni og þannig haft áhrif á efnafraeðilegt ástand grunnvatnshlota?



5.6 UMHVERFISMAT VALKOSTA

Í kaflanum er umhverfismat valkosta um staðsetningu stöðvarhúss og legu þrýstipípu, auk núllkosts.

- **Núllkostur.** Að ekki verði af uppbyggingu virkjunarinnar.
- **Valkost A.** Að stöðvarhús verði staðsett ofan Draugafoss og þrýstipípa grafin niður eftir austurbakka Staðarar að stöðvarhúsi.
- **Valkostur B.** Að stöðvarhús verði staðsett ofan Draugafoss og þrýstipípa grafin niður á vesturbakka árinna.
- **Valkostur C.** Að stöðvarhús verði staðsett neðan Draugafoss og þrýstipípa grafin niður á vesturbakka árinna.

Vísað er til ofangreindrar skilgreiningar á mikilvægum umhverfispáttum í kafla 5.2, umhverfispáttum, viðmiðum, vísu í kafla 5.5 og vægiseinkunn í kafla 5.3.



Náttúrufarslegir þættir

Matsspurning/Vægis-einkunn	Núll-kostur	Kostur A	Kostur B	Kostur C
Hefur stefnan áhrif á lykil vistkerfi, svo sem mikilvæg fuglasvæði, Ramsarsvæði eða gróið land?	0	-	- --	- --
Hefur stefnan/framkvæmdin áhrif á svæði á náttúruvinjaskrá (friðlýst svæði, fólkvangi eða önnur svæði á náttúruvinjaskrá)?	0	0	0	0
Hefur stefnan/framkvæmdin áhrif á svæði sem njóta verndar skv. 61. gr. náttúruverndarlaga, svo sem birkiskóga, mýrar og flóa stærri en 2 ha, stöðuvötn stærri en 1.000 m ² , sjávarfitjar og leirur og fossa?	0	0	0	--
Hefur stefnan/framkvæmdin í för með sér umfangsmikið beint rask og varanleg áhrif á jarðmyndanir?	0	-	-	-
Hefur stefnan/framkvæmdin áhrif á loftslagsmál, þ.e. veldur hún aukinni losun gróðurhúsalofttegunda?	0	+	+	+
Hefur stefnan/framkvæmdin áhrif á eða breytir straumvatns-, grunnvatns- og stöðuvatnshloti?	0	--	--	--
Er hættu á að stefnan/framkvæmdin valdi álagi eða hnignun vatnshlota og að þau nái ekki umhverfismarkmiði sínu um gott ástand?	0	--	--	--

Skýringar

Svæðið tilheyrir hvorki mikilvægum fuglasvæðum né ramsarsvæðum, en framkvæmdin felur í sér neikvæð áhrif á gróið land sem getur haft áhrif á búsvæði fugla, áhrifin eru þó að mestu tímabundin.

Stefnan hefur ekki áhrif á svæði á náttúruvinjaskrá.

Valkostur C felur í sér 53% rennlisskerðingu um Draugafoss sem nýtur verndar skv. 61.gr náttúruverndarlaga.

Valkostur A felur í sér að þrýstipípa verður grafin að miklu leyti um mela sem hafa lágt verndargildi og raskar minna af grónu landi. Þrýstipípa í valkostum B og C er áætluð um gróið land með meiri þekju vistgerða með hærra verndargildi.

Allir valkostir fela í sér sömu veitingu á vatni úr Rauðá um gróið land og sömu gerð uppistöðulóns

Allir kostir fela í sér rask á grónu landi. Engar jarðmyndanir sem njóta verndar eru á svæðinu.

Stefnan hefur tímabundin neikvæð áhrif á losun gróðurhúsalofttegunda vegna losunar frá jarðvegi og rasks á grónu landi og umferðar vinnuvéla á framkvæmdatíma. Hún mun þó hafa jákvæð áhrif á rekstartíma þar sem afhendingaröryggi raforku eykst og dregur úr þörf á notkun dísilrafstöðva.

Stefnan hefur þau áhrif að hluti vatnshlotsins 102-1417-R Staðará/Rauðá verður að stöðuvatni með myndun lóns ásamt því að hlutar þess, neðan veitumannvirkis og neðan stíflu verða fyrir rennlisskerðingu.

Rennlisskerðingin er líkleg til að hafa neikvæð áhrif á samfellu vatnshlotsins og þar af leiðandi neikvæð áhrif á umhverfismarkmið þess.



Menningarminjar og landslag

Matsspurning/Vægisæinkunn	Núll-kostur	Kostur A		Kostur B		Kostur C
		-	--	-	-	
Hefur stefnan/framkvæmdin í för með sér umfangsmikið rask á landi sem breytir ásýnd lands?	0	-	--	-	-	--
Hefur stefnan/framkvæmdin áhrif á landslagsheildir eða sérstakt landslag sem hefur hátt gildi, svo sem m.t.t. náttúruminja, menningarminja eða útivistargildis?	0	0	-	0	-	--
Hefur stefnan/framkvæmdin áhrif á óbyggð víðerni?						
Hefur stefnan/framkvæmdin í för með sér hættu á röskun á fornleifum?	0	-	-	-	-	-

Skýringar

Stefnan hefur í för með sér neikvæð staðbundin áhrif á ásýnd lands. Valkostur C hefur meiri ásýndaráhrif þar sem hann veldur rennlisskerðingu um Draugafoss og stöðvarhús er staðsett neðan fossins. Pípuleið A liggur að hluta um ógróna mela með takmarkaða möguleika á uppgræðslu og auknar líkur eru á jarðvegseyðingu og sýnileika rasks.

Stefnan, óháð valkostum, leiðir skerðingar á nálægu óbyggðu víðerni sé miðað við 5 km mörk frá næstu mannvirkjum. Heildarflatarmál svæðisins er skráð 4.109 km² en ekki liggur fyrir greining á umfangi skerðingarinnar.

Draugafoss telst til menningarminja vegna tengingar nafnsins við þjóðtrú, eins er hann líklega forn drekkingshylur Skeggjastaðþings og yrði eins og fyrr segir fyrir neikvæðum áhrifum af valkosti C.

Nokkrar skráðar fornleifar eru í innan fyrirhugaðs framkvæmdasvæðis og gætu því verið í hættu af framkvæmdinni. Fleiri fornminjar eru skráðar pípuleið í valkosti A.



Hagrænir þættir og innviðir

Matsspurning/Vægis-einkunn	Núll-kostur	Kostur A	Kostur B	Kostur C
<i>Stuðlar stefnan/framkvæmdin að atvinnuuppbyggingu á svæðinu?</i>	-	++	++	++
<i>Stuðlar stefnan/framkvæmdin að orkuskiptum og/eða bættri orkunýtingu?</i>	-	++	++	++
<i>Stuðlar stefnan/framkvæmdin að sterkari innviðum og þoli gagnvart samfélags- og umhverfisbreytingum?</i>	0	++	++	++
<i>Er líklegt að stefnan/framkvæmdin hafi áhrif á komur útivistarfólks/ferðamanna á svæðið?</i>	0	0	0	--

Skýringar

Afhendingaröryggi raforku batnar með tilkomu virkjunarinnar sem styður við atvinnuuppbyggingu á svæðinu.

Stefnan dregur úr þörf fyrir dísilrafstöðvar til að framleiða orku fyrir svæðið.

Sterkari innviðir skapa skilyrði fyrir byggð og styrkja búsetu á svæðinu.

Kostur C myndi valda fyrrgreindum neikvæðum áhrifum á Draugafoss sem er einn af fáum fossum í Bakkafirði og hefur því mikið vægi sem áhugaverður staður á svæðinu.



Heilsa og öryggi

Matsspurning/Vægiseinkunn	Núll-kostur	Kostur A	Kostur B	Kostur C
Hefur stefnan/framkvæmdin áhrif á loftgæði og hljóðvist?	0	-	-	-
Stuðlar stefnan að möguleikum til útivistar og hreyfingar?	0	-	-	--
Eru líkur á stefnan/framkvæmdin orsaki mengun í grunnvatni og þannig haft áhrif á efnafraðilegt ástand grunnvatnshlota?	0	0	0	0

Skýringar

Búast má við tímabundnum áhrifum á lofgæði og hljóðvist vegna hávaða og rykmyndunar á framkvæmdatíma. Framkvæmdin hefur m.a. í för með sér talsverða umferð vinnuvéla og flutningabíla um Norðausturveg (85). Þessi áhrif hverfa á rekstartíma.

Stefnan er ólíkleg til að hafa áhrif á möguleika til útivistar og hreyfingar til framtíðar, en talsverð truflun verður á svæðinu á framkvæmdatíma. Valkostur C er líklegur til að breyta upplifun af svæðinu á rekstartíma virkjunarinnar.

Grunnvatnshlotið 102-292-G Austfirðir er óverulegur vatnsveitir með staðbundnu og takmörkuðu grunnvatnsstreymi og hefur ekki tengsl við yfirborðsvatn, því er ólíklegt að stefnan muni hafa áhrif á grunnvatnshlotið.



5.7 SAMANTEKT ÁHRIFA VALKOSTA

Heildar niðurstaðan er að öllum valkostum fylgir rask á grónu landi. Rask vegna þrýstipípu í valkostum A og C verður að mestu leyti tímabundið á framkvæmdatíma en lagast á rekstartíma virkjunarinnar. Frágangur rasks vegna þrýstipípu í valkosti B kann að fela í sér meiri áskorun þar sem takmarkaðir möguleikar eru til uppgræðslu.

Allir valkostir fela í sér rennisskerðingar á einhverjum hluta vatnshlotsins *Staðará/Rauðá*. Rennisskerðing valkostar C er umfangsmeiri en í öðrum kostum. Rennisskerðingin nær niður fyrir Draugafoss sem nýtur sérstakrar verndar skv. 61. gr. náttúruverndarlaga ásamt því að teljast til menningarminja og sem viðkomustaður ferðamanna. Valkostur C hefur því talsverð neikvæð áhrif á þessa þætti.

Möguleg hættu er á röskun fornleifa óháð valkostum en leifar eru í útjaðri fyrirhugaðra framkvæmdasvæða.

Allir kostir munu hafa talverð jákvæð áhrif á hagræna þætti og innviði en allir stuðla þeir að uppbyggingu innviða sem rennir stoðum undir atvinnuuppbyggingu og búsetu á svæðinu.

Heilt yfir fylgja neikvæðustu umhverfisáhrifin valkosti C og telur þar hæst rennisskerðing um Draugafoss sem fylgja önnur neikvæð áhrif eins og upp hefur verið talið. Helsti munurinn á valkostum A og B felst í umfangi rasks á vistgerðum með hærra verndargildi og möguleikum til frágangs.

Í skipulaginu er valkostur B útfærður þar sem niðurstaða matsins meta hann hafa minnst áhrif á umhverfið af þeim kostum sem teknir voru til mats.

5.8 ÁHRIF SKIPULAGSTILLÖGUNNAR Í HEILD

Fyrir er þess getið að samhliða skipulagsferlinu er unnin matsskyldufyrirspurn til ákvörðunar Skipulagsstofnunar um matsskyldu. Fyrirspurnin er jafnframt hluti af umhverfismatsskýrslu skipulagsins og verður fylgiskjal tillögunnar í samræmi við 9. gr. laga um umhverfismat framkvæmda og áætlana nr. 111/2021.

Í greinargerðum skipulagsins eru metnir sérstaklega valkostir um útfærslu framkvæmdarinnar í skipulagi í samræmi við 5. mgr. 12. gr. skipulagslaga, sbr. umfjöllun í kafla 5.6.